



CLÍNICA
BAVIERA

Estado de Información No Financiera

EJERCICIO

2023



ÍNDICE

1. MODELO DE NEGOCIO	5
1.1. ENTORNO EMPRESARIAL	5
1.2. ORGANIZACIÓN Y ESTRUCTURA	9
1.3. MERCADOS DONDE SE ENCUENTRA LA ORGANIZACIÓN	12
1.4. OBJETIVOS Y ESTRATEGIAS	12
1.5. FACTORES Y TENDENCIAS QUE PUEDEN AFECTAR A SU EVOLUCIÓN	13
1.6. GESTIÓN DE RIESGOS	13
1.7. MARCO DE REPORTING UTILIZADO PARA LA SELECCIÓN DE INDICADORES CLAVE DE RESULTADOS NO FINANCIEROS	14
1.8. TAXONOMÍA EUROPEA	14
2. ANÁLISIS DE MATERIALIDAD	16
3. MEDIO AMBIENTE	18
3.1. CUIDADO Y PROTECCIÓN DEL MEDIO NATURAL	18
3.2. REDUCCIÓN DE LA CONTAMINACIÓN	20
3.3. CONTRIBUCIÓN DE CLÍNICA BAVIERA A LA ECONOMÍA CIRCULAR	21
3.4. GESTIÓN RESPONSABLE DE LOS RECURSOS	22
3.5. APOSTANDO POR LA LUCHA CONTRA EL CAMBIO CLIMÁTICO	26
3.6. PROTECCIÓN DE LA BIODIVERSIDAD	28

ÍNDICE

4. CUESTIONES SOCIALES Y RELATIVAS AL PERSONAL	29
4.1. DISTRIBUCIÓN DE EMPLEADOS POR SEXO, EDAD Y CLASIFICACIÓN PROFESIONAL	29
4.2. CONTRATOS Y EVOLUCIÓN DE LA PLANTILLA	30
4.3. DESVINCULACIÓN	33
4.4. RETRIBUCIÓN	35
4.5. ORGANIZACIÓN DEL TRABAJO	36
4.6. SALUD Y SEGURIDAD	37
4.7. FORMACIÓN	39
4.8. IGUALDAD	40
4.9. ACCESIBILIDAD UNIVERSAL	41
4.10. MEDIDAS DE RESPUESTA ANTE LA EMERGENCIA SANITARIA	42
5. RESPETO A LOS DERECHOS HUMANOS	43
6. CUESTIONES RELATIVAS A LA LUCHA CONTRA LA CORRUPCIÓN Y EL SOBORNO	45
6.1. LUCHA CONTRA LA CORRUPCIÓN Y EL SOBORNO	45
6.2. APORTACIÓN A ENTIDADES SIN ÁNIMO DE LUCRO	47
7. CUESTIONES RELATIVAS A LA SOCIEDAD	48
7.1. COMPROMISOS DE LA EMPRESA CON EL DESARROLLO SOSTENIBLE	48
7.2. SUBCONTRATACIÓN Y PROVEEDORES	51
8. ATENCIÓN A LOS CLIENTES	52
9. INFORMACIÓN FISCAL	54
10. TABLA REFERENCIAS CRUZADAS - CRITERIOS GRI	55

1. Modelo de negocio

1.1. ENTORNO EMPRESARIAL

Clínica Baviera tuvo sus inicios a principios de los años 90 en Valencia, fundada por Eduardo Baviera, quien actualmente ocupa el cargo de Consejero Delegado, junto con los doctores Julio Baviera y Fernando Llovet, quienes desempeñan funciones de asesores para el Grupo. A lo largo de sus más de 30 años de actividad, Clínica Baviera se ha consolidado como líder en servicios oftalmológicos avanzados en la región donde opera.

La clínica ha alcanzado un estatus destacado en el ámbito de la oftalmología en Europa, destacándose especialmente en cirugía refractiva para corregir problemas como la miopía, hipermetropía, astigmatismo y presbicia. Asimismo, ha sido pionera en cirugía de cataratas, posicionándose como un referente en el sector.

Actualmente, el Grupo Clínica Baviera constituye una sociedad oftalmológica que cotiza en Bolsa y cuya Sede Social se encuentra en Paseo de la Castellana, N°20, Madrid.

Desde su constitución hasta hoy, el Grupo ha experimentado un fuerte crecimiento en términos de número de clínicas, población potencial a la que se dirigen sus servicios y número de tratamientos realizados, además ha sufrido una progresiva diversificación tanto por producto como por geografía. Durante 2023, se han abierto 6 nuevas clínicas en España, 2 en Alemania y 2 en Italia.

En 1997, Clínica Baviera dio inicio a un ambicioso plan de expansión por toda España, inaugurando un promedio de tres clínicas por año, manteniendo un modelo consistente en cada una de ellas.

En 2007, la empresa tomó la decisión de salir a Bolsa, fortaleciendo así su proceso de expansión y crecimiento. Al año siguiente, en 2008, comenzó un proceso de expansión internacional que llevó a la apertura de dos clínicas en Milán, Italia, y a la adquisición de Care Vision, una compañía de servicios oftalmológicos con 25 centros en Alemania y 1 en Austria.



La expansión internacional se amplió significativamente en 2017, cuando el 86,83% de Clínica Baviera, S.A. fue adquirido por Aier Eye International Europe, una de las mayores cadenas de oftalmología en Europa. A través de esta adquisición, la compañía se convirtió en la red de clínicas oftalmológicas más grande del mundo, con presencia en Asia, Europa y América.

Aier Eye International Europe, S.L.U es una empresa dependiente de la Aier Eye International Hong Kong y que, a su vez, se encuentra dentro de Aier Eye Hospital Group, Co., Ltd. Este último, es un grupo mundial de hospitales especializados en estos servicios y también fue la primera institución médica que cotizó en bolsa en China, y hasta 2020 fue la única, ya que en 2021 entró Euroeyes.

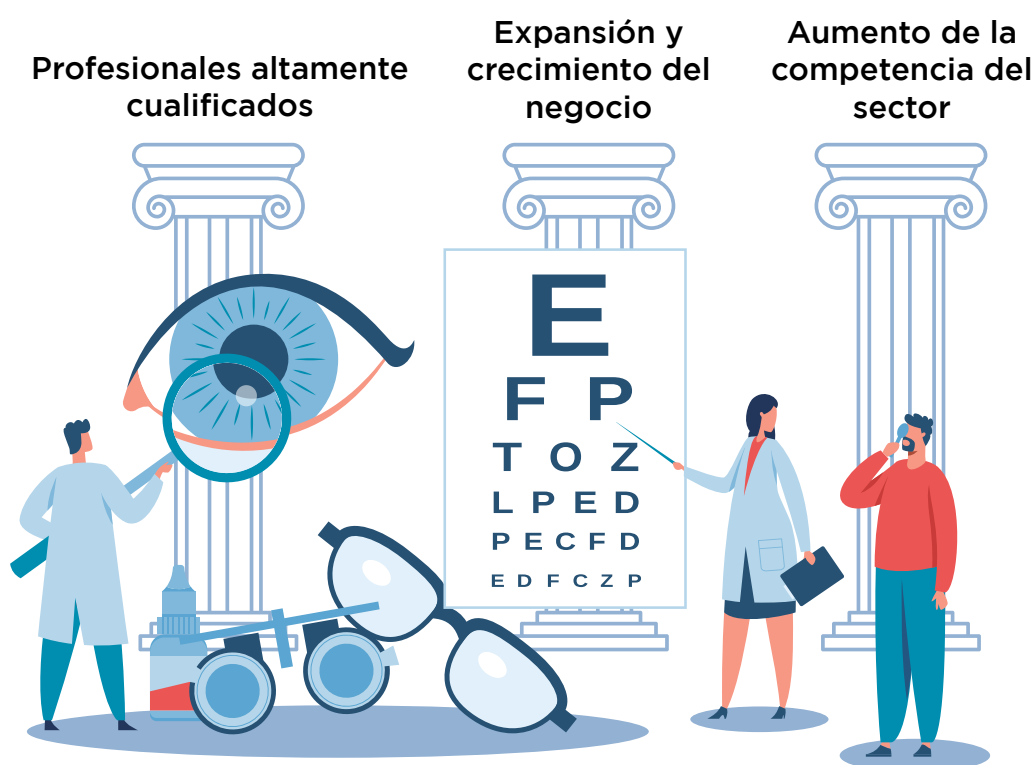
Aier Eye Hospital Group, actualmente cuenta con más de 439 hospitales y clínicas oftalmológicas en China, 8 en Hong Kong, 1 clínica en Estados Unidos (en Nashville, Tennessee) y 14 centros en el sudeste asiático.

Aier Eye International (Europe) S.L.U. carece de actividad, siendo por tanto su único objeto la mera tenencia de acciones de Clínica Baviera S.A. que es la empresa matriz del Grupo Clínica Baviera, única sociedad oftalmológica europea que cotiza en bolsa.

El 4 de julio de 2018 como medida para tener más free float en el mercado se acordó la venta del 7% del capital social de Clínica Baviera mediante la colocación privada de un bloque de acciones (ABB) pertenecientes a Aier Eye. De este modo esta entidad paso a tener un 79,83% del capital social de Clínica Baviera.

En 2020 el accionista mayoritario Aier Eye y los fundadores de Clínica Baviera a través de la sociedad Vito Gestión Patrimonial decidieron rescindir las opciones de compra y venta que suscribieron en 2017 con el objetivo de permanecer en el accionariado durante un largo plazo y reforzar la alianza. De esta forma, el porcentaje de control de ambas actualmente es de un 79,83% y un 10% respectivamente.

Para el Grupo Clínica Baviera, resulta fundamental realizar un análisis del contexto en el que opera para continuar con su proceso de expansión. Este análisis se fundamenta en tres pilares esenciales:



PROFESIONALES ALTAMENTE CUALIFICADOS

La principal meta de Clínica Baviera es proporcionar un servicio de alta calidad y seguro a los pacientes mediante profesionales sanitarios altamente capacitados. La organización se compromete con el desarrollo del talento y la formación de su equipo para alcanzar los mejores resultados.

En este sentido, Clínica Baviera ha establecido su propio Plan de Formación, en el caso de las nuevas incorporaciones se realiza de manera presencial y multicéntrica, con la parte teórica de forma online. Todos los doctores que se unen a la organización participan en este plan, destacando el enfoque en la constante mejora y actualización de habilidades.

De los aspectos destacados de este plan es la implementación de programas de formación que se fundamentan en la transferencia de conocimientos de los empleados más experimentados a aquellos recién incorporados. Este enfoque no solo fortalece la cohesión del equipo, sino que también asegura que la experiencia y la pericia acumulada se transmitan de manera efectiva, fomentando así un ambiente de aprendizaje continuo y colaborativo en Clínica Baviera.

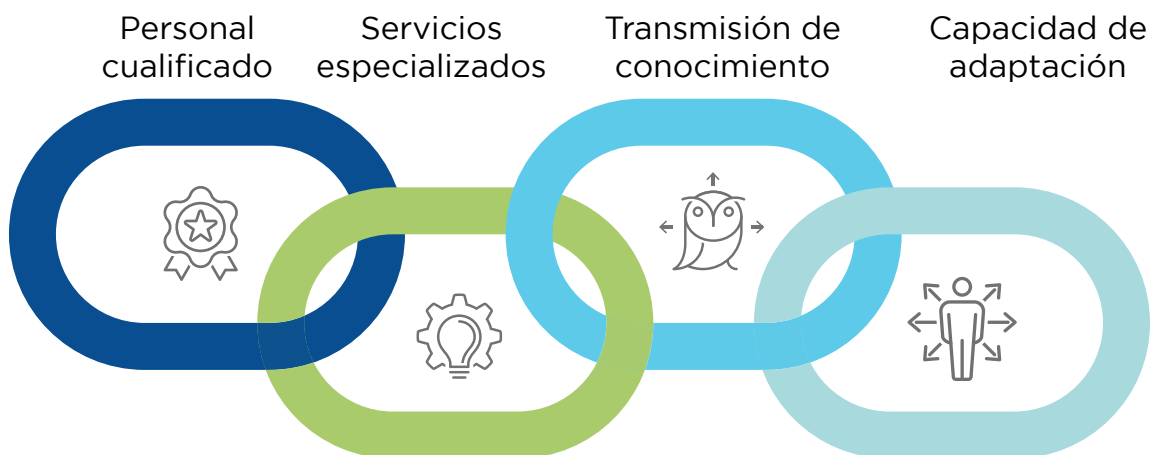
Desde la organización se imparte también formación continua para que los profesionales sanitarios estén al día de los nuevos tratamientos

y del manejo de la tecnología y las herramientas más vanguardista para abordarlos de una manera eficiente.

En la estructura fundamental de Clínica Baviera, la formación y la especialización representan los pilares fundamentales que posibilitan la entrega de servicios de alta calidad. Estos elementos no solo aseguran un nivel destacado de competencia entre los profesionales de la clínica, sino que también respaldan la existencia de unidades altamente especializadas en los servicios proporcionados. De esta manera, Clínica Baviera se distingue por mantener un estándar elevado y una dedicación a la excelencia en la atención que brinda a sus pacientes.

AUMENTO DE COMPETENCIA EN EL SECTOR

Clínica Baviera tiene dos grandes competidores a nivel nacional: Grupo Miranza (grupo que fue adquirido en el año 2022 e integrado en el Grupo Europeo Veonet) y Grupo Oftalvist. Estos, junto con otras clínicas a nivel regional, compiten con Clínica Baviera en un mercado donde el factor determinante es el precio, debido a que se han estandarizado la tecnología y los procedimientos oftalmológicos. Esto mismo ocurre en Alemania, donde dos grupos de clínicas compiten con Clínica Baviera: EuroEyes y SmileEyes. En Italia se podría considerar a Vista Vision como el principal competidor de Clínica Baviera en el país.



En la actualidad, Clínica Baviera ha integrado prácticas innovadoras mediante el uso de tecnología avanzada. La clínica ha incorporado máquinas que posibilitan la formación de doctores mediante simuladores quirúrgicos, aprovechando las ventajas de la simulación para el desarrollo de habilidades.

Además, en términos de innovación tecnológica, Clínica Baviera ha reemplazado las facturas y recetas en papel por versiones electrónicas. La asignación automática de citas a través de la web optimiza la gestión de agendas, y la comunicación con los pacientes se realiza de manera multifacética, utilizando diversos canales para una interacción más efectiva y accesible. Estas iniciativas reflejan el compromiso de la clínica con la modernización y mejora continua de sus servicios.

El Grupo también ha introducido nuevas estrategias para atraer a pacientes, que implican una fase inicial de contacto para abordar preguntas y proporcionar información general a aquellos interesados. En caso de que el paciente demuestre interés en llevar a cabo una visita preoperatoria, se programa una cita presencial en la Clínica. Este enfoque inicial de interacción

y asesoramiento demuestra el compromiso del Grupo no solo con la atención médica de calidad, sino también con una experiencia integral para los pacientes, desde la primera toma de contacto hasta las fases posteriores del proceso médico.

EXPANSIÓN Y CRECIMIENTO DEL NEGOCIO

Se han reconocido algunos elementos estratégicos que podrían influir en el progreso del negocio, los cuales se describen a continuación:

- **Tendencias demográficas favorables:** el envejecimiento de la población conlleva un incremento en la necesidad de tratamientos destinados a abordar afecciones vinculadas al envejecimiento, como la presbicia y las cataratas.
- **España como referente sanitario y de turismo médico:** en la actualidad, el turismo de salud ha experimentado una creciente demanda, y España posee las condiciones ideales para destacar como destino destacado en este ámbito. La combinación de infraestructuras bien desarrolladas junto con la calidad y reputación de los tratamientos médicos oftalmológicos tiene el potencial de atraer a pacientes internacionales en el medio y largo plazo.



Hábitos vinculados al uso de pantallas:

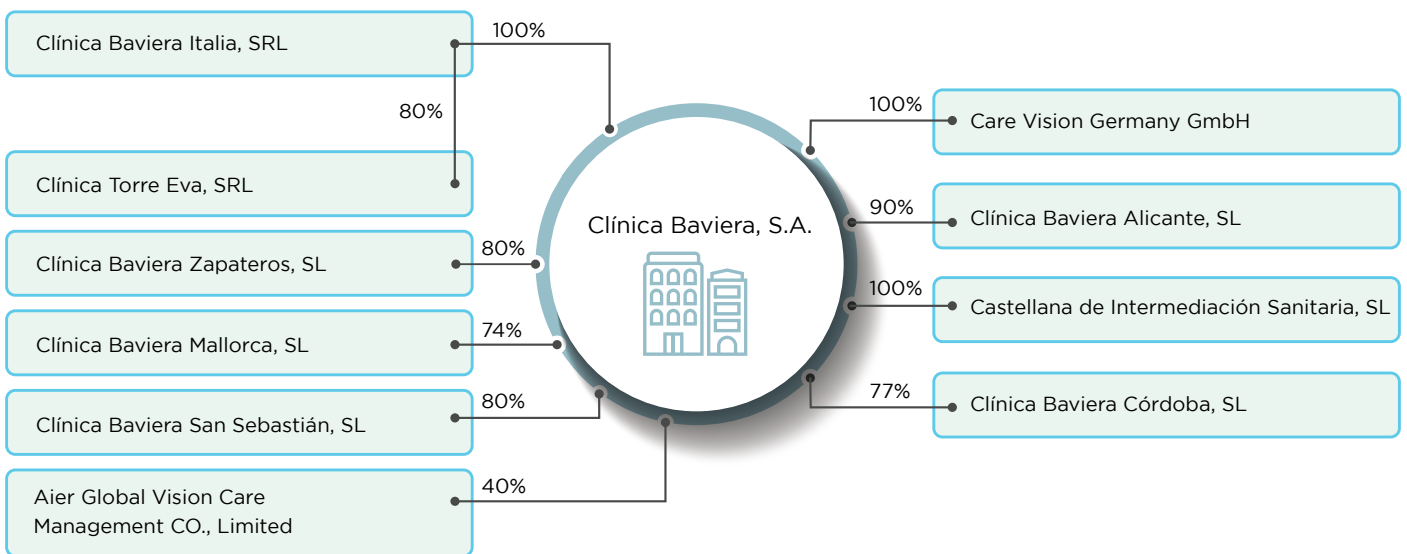
la proliferación del uso constante de dispositivos electrónicos, que ha aumentado significativamente en los últimos tiempos, podría tener repercusiones negativas en la salud visual, incluso a edades más jóvenes. Este escenario podría traducirse en un aumento de la demanda de los servicios proporcionados por Grupo Clínica Baviera, generando un impacto positivo en la organización.

1.2. ORGANIZACIÓN Y ESTRUCTURA

A continuación, se detalla la organización del Grupo Clínica Baviera teniendo en cuenta las diferentes sociedades que lo componen.

ESTRUCTURA POR SOCIEDADES

Al final de esta página se muestra la estructura de Grupo Clínica Baviera en España, donde se pueden ver los distintos departamentos de la organización, así como la relación entre ellos.



Equipo directivo



- Dirección Médica e I+D
- Comité de Enfermería
- Comité de Ópticos
- Marketing
- Ventas y Seguros
- Financiero
- Recursos Humanos
- Digital
- Aperturas e Instalaciones
- Jurídico
- Auditoría

ACCIONISTAS

El Reglamento de la Junta General de Accionistas, aprobado en 2007, incorpora las recomendaciones vigentes en el ámbito del Gobierno Corporativo, destacando principios fundamentales como la igualdad de trato, la transparencia y la provisión de información extensa y continua. Esto tiene como objetivo permitir que todos los accionistas estén al tanto de la situación de la Sociedad y del Grupo de manera constante, facilitando así el pleno ejercicio de sus derechos. El Reglamento también aborda las competencias de los accionistas, el proceso de convocatoria de Juntas ordinarias y extraordinarias, así como el desarrollo de estas reuniones.

La última modificación de este Reglamento fue aprobada por la Junta el 11 de mayo de 2022 y está disponible para su consulta actualizada en el siguiente enlace:

<http://www.grupobaviera.es/accionistas-inversores>

ESTRUCTURA DE REPORTING DE LAS CLÍNICAS

La estructura de reporting en la organización está definida de manera que los gerentes de cada clínica tienen la responsabilidad de informar a los responsables de las distintas áreas. Estos responsables, a su vez, rinden cuentas al Country Manager correspondiente.

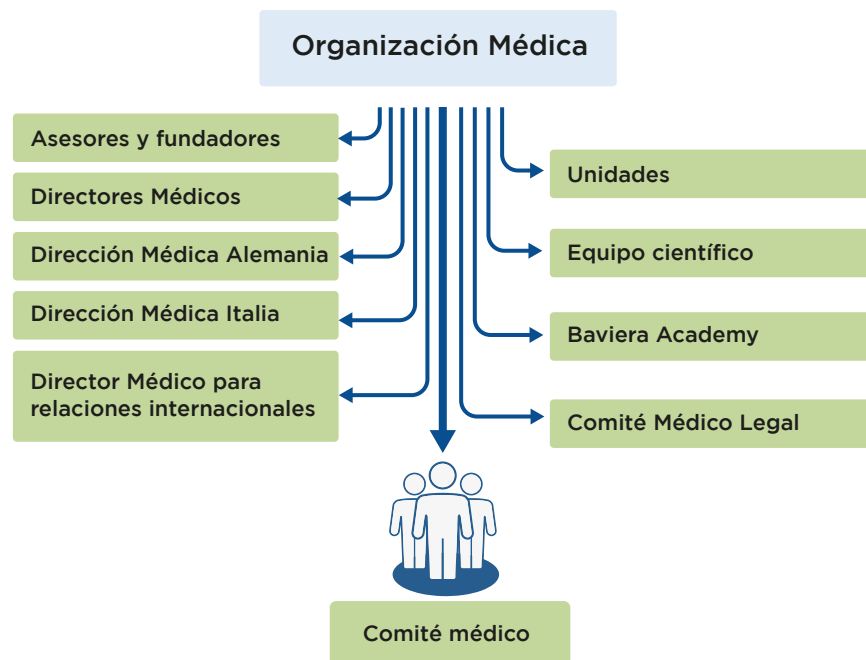
Los Country Managers son los encargados de reportar directamente a Eduardo Baviera, quien ocupa el cargo de CEO en la organización. Además, en cada país, existe un Director Médico que tiene la responsabilidad de informar a la Dirección Médica, la cual tiene su sede en España. Esta estructura jerárquica facilita una comunicación eficiente y una gestión coherente en todos los niveles de la organización.

ORGANIZACIÓN INTERNACIONAL MÉDICA

La estructura del Consejo de Administración de Grupo Clínica Baviera se detalla en la tabla de la página siguiente.

En el Consejo, al igual que en toda la estructura del Grupo, se fomenta activamente la igualdad de oportunidades, la prohibición de discriminación y se valora la diversidad en todas sus dimensiones.

Como se indica en el Reglamento del Consejo, en situaciones en las que el número de Consejeras sea escaso o nulo, el Consejo está obligado a proporcionar una explicación detallada y describir las iniciativas adoptadas para corregir la situación. La Comisión de Nombramientos y Retribuciones tiene la responsabilidad específica de garantizar que, al cubrir nuevas vacantes, los procedimientos de selección sean imparciales y no presenten sesgos que puedan obstaculizar la elección de Consejeras.



Durante el ejercicio de 2022, se aprobó un procedimiento de nombramiento de Consejeros que incluye medidas específicas para fomentar la diversidad. En la actualidad, el porcentaje de mujeres en el Consejo ha alcanzado casi el 30%, reflejando así el compromiso de la organización con la promoción de la igualdad de género y la diversidad en sus instancias de liderazgo.

% Mujeres en el Consejo	29
% Hombres en el Consejo	71

Conforme a lo establecido en los estatutos del Consejo de Administración, en cuanto a las normas específicas para la delegación del voto, se especifica que cuando sea esencial la representación, esta deberá otorgarse a otro miembro del Consejo mediante un documento por escrito dirigido al Presidente del Consejo. Este documento debe incluir instrucciones precisas y tener carácter especial para cada sesión. Es importante destacar que los Consejeros no ejecutivos no tienen la facultad de delegar su voto en otro Consejero no ejecutivo.

Toda la información relativa a la delegación del voto, se puede consultar en el siguiente enlace:

<https://www.grupobaviera.es/accionistas-inversores/delegaciones-de-voto/>

Estructura del Consejo de Administración

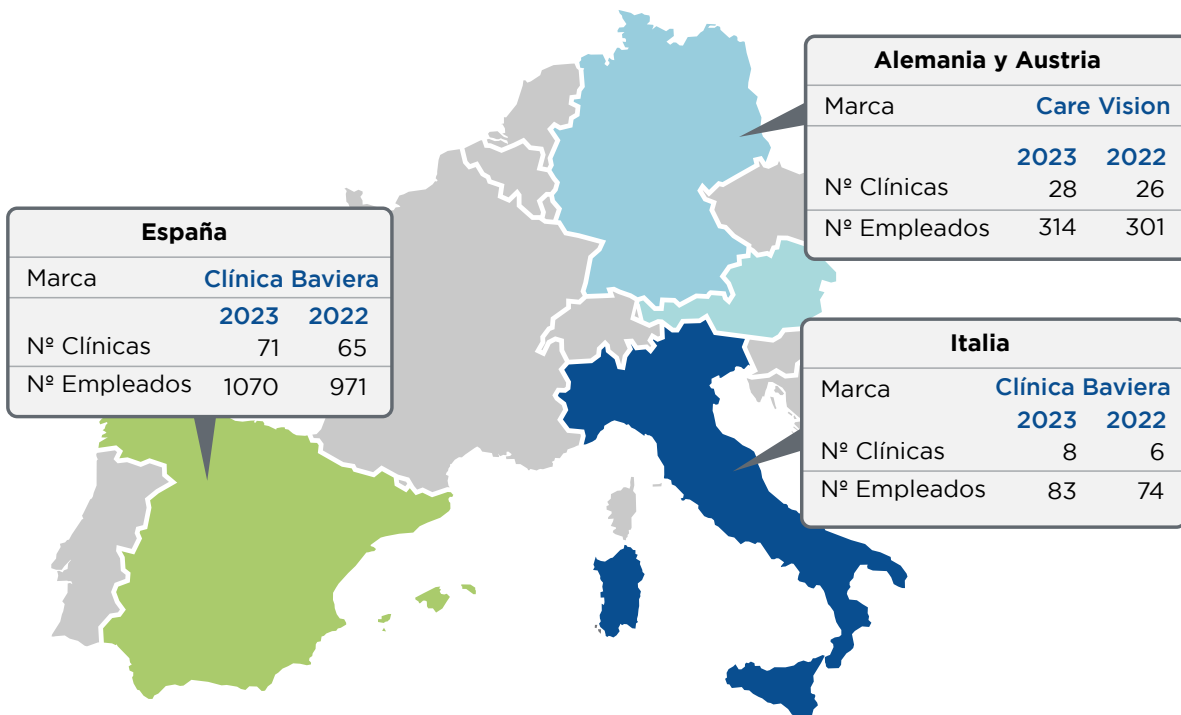
NOMBRE	CARGO	CATEGORÍA
D. Bang Chen	Presidente del Consejo de Administración.	Dominical
D. Li Li	Vocal	Dominical
D. Shijun Wu	Vocal	Dominical
Dña. Yongmei Zhang	Vocal	Dominical
D. Emilio Moraleda Martínez	Vocal	Independiente
Dña. Isabel Aguilera Navarro	Vocal	Independiente
D. Eduardo Baviera Sabater	Consejero delegado/CEO	Ejecutivo

% Consejeros dominicales	57
% Consejeros independientes	29
% Consejeros ejecutivos	14



1.3. MERCADOS DONDE SE ENCUENTRA LA ORGANIZACIÓN

En 2023 Grupo Clínica Baviera ha estado presente en 4 países con un total de 107 clínicas, que se muestran en la página anterior. A fecha 31 de diciembre de 2023, Grupo Clínica Baviera alcanzó una cifra de negocios de entorno a los **225 millones de euros**. En 2022 había sido de 198 millones de euros.



1.4. OBJETIVOS Y ESTRATEGIAS

Clínica Baviera se enfoca en consolidar su actividad y mantener su posición destacada como centro líder de oftalmología privada. Las principales líneas estratégicas que orientan a la compañía son (siguiente gráfico):

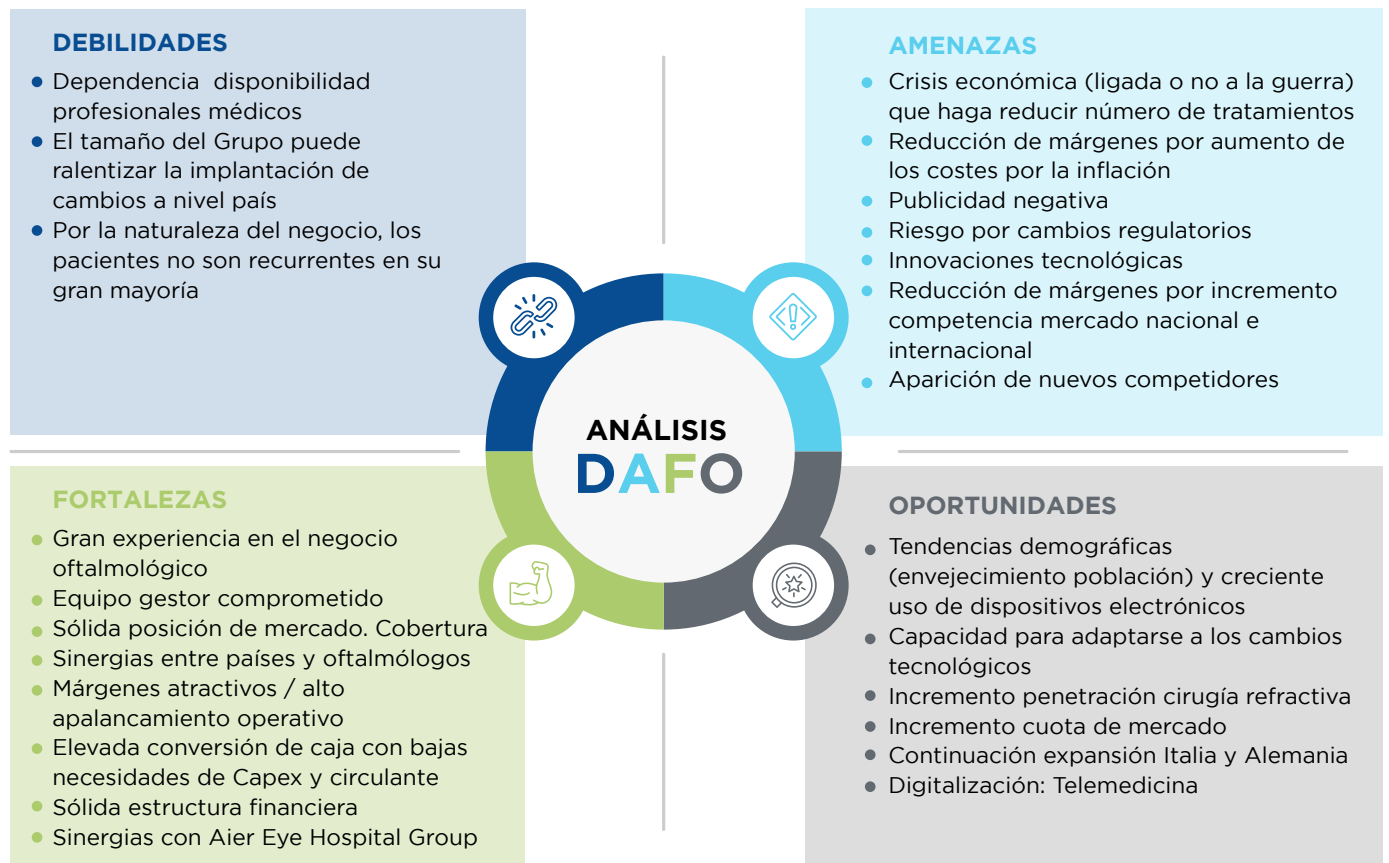
CONSOLIDACIÓN DEL NEGOCIO EN LOS PAÍSES QUE SE CONSIDERAN ESTRATÉGICOS PARA LA FIRMA: ESPAÑA, ITALIA Y ALEMANIA

MEJORAS OPERATIVAS A NIVEL SERVICIO PARA LA MEJORA DE LA SATISFACCIÓN DEL CLIENTE



1.5. FACTORES Y TENDENCIAS QUE PUEDEN AFECTAR A SU EVOLUCIÓN

Clínica Baviera ha llevado a cabo un análisis DAFO con el objetivo de identificar los factores tanto internos como externos que podrían tener un impacto negativo en la organización (Debilidades/Amenazas), así como aquellos que pueden representar una ventaja (Fortalezas/Oportunidades). Este análisis estratégico contribuye a una comprensión más profunda del entorno empresarial y facilita la toma de decisiones informadas para abordar desafíos y aprovechar oportunidades.



1.6. GESTIÓN DE RIESGOS

La gestión de riesgos es un componente fundamental para Grupo Baviera, permitiendo comprender adecuadamente el entorno operativo, identificar posibles amenazas para la organización y establecer medidas y estrategias para su gestión. En marzo de 2022, y en cumplimiento con la Ley de Sociedades de Capital, el Consejo de Administración aprobó las políticas de la compañía, que constituyen la base del sistema normativo interno.

Entre estas políticas, destaca la **Política de Control y Gestión de Riesgos**, que establece las categorías de riesgos, la metodología

utilizada para identificar y evaluar dichos riesgos (considerando probabilidad e impacto), así como las acciones adoptadas por la compañía frente a los riesgos identificados (asumir, mitigar, transferir, eliminar). Como resultado de esta política, Clínica Baviera mantiene un **Mapa de Riesgos** actualizado anualmente, el cual es presentado al Comité de Auditoría para su supervisión. Este comité, designado por el Consejo de Administración, asume la responsabilidad de supervisar los riesgos en nombre del Consejo.

Las incidencias asociadas a cada uno de estos riesgos se detallan en las secciones correspondientes de este informe, junto con las medidas correctivas implementadas.

Durante el ejercicio 2023, se ha llevado a cabo un proceso de actualización de procesos en base al mapa de procesos presentado en el Comité de Auditoría en Noviembre de 2021.

Además, según lo expuesto en el informe anual del Comité de Auditoría, dicho comité ha supervisado las acciones emprendidas por el Auditor Externo en cuanto a su manifestación de independencia, la lista de servicios proporcionados con sus correspondientes honorarios conforme a la normativa actual, así como el informe detallado de todos los elementos que inciden en la información financiera utilizada para la preparación de las Cuentas Anuales individuales y consolidadas.

No se han recibido servicios distintos de auditoría por parte del auditor y sus sociedades vinculadas durante el 2023. El detalle de los fees ha sido el siguiente:

- **Fees auditoría consolidada:** 123.200€.
- **Otros Fees:** 16.100€. Fees de auditoría consolidada teniendo en cuenta a AIER Eye International Europe (matriz de Clínica Baviera, S.A.).

1.7 MARCO DE REPORTING UTILIZADO PARA LA SELECCIÓN DE INDICADORES CLAVE DE RESULTADOS NO FINANCIEROS

Los indicadores clave no financieros utilizados en el presente informe siguen las directrices de la Comisión Europea en esta materia y los estándares del Global Reporting Initiative (GRI) para cada una de las materias en él tratadas.

1.8 TAXONOMÍA EUROPEA

Dentro del marco estratégico delineado por el Pacto Verde Europeo, la Taxonomía Europea, según lo establecido en el Reglamento Delegado 2020/852, aspira a erigirse como el fundamento y el marco de referencia unificado en Europa que sistematice de manera integral aquellas actividades identificadas como sostenibles.

La taxonomía de la Unión Europea proporciona un lenguaje común destinado a discernir las oportunidades de inversión en proyectos y actividades económicas que contribuyan a los objetivos ambientales y climáticos, al mismo tiempo que facilita la alineación de las operaciones con los principios de sostenibilidad. En esencia, el propósito del Reglamento sobre Taxonomía es establecer los criterios para determinar si una actividad económica puede considerarse ambientalmente sostenible, con el fin de evaluar el grado de sostenibilidad medioambiental de una inversión.

Para la evaluación del cumplimiento del **Reglamento (UE) 2020/852** empleamos una metodología específica. La fase inicial consiste en la identificación y clasificación de las actividades y evaluar los criterios aplicables a las actividades económicas medioambientalmente sostenibles de acuerdo con la descripción de la actividad y el **sistema NACE (CNAE)** establecido en el reglamento de los objetivos medioambientales.

En la sociedad no se ha identificado ninguna actividad que se ajuste a la taxonomía. Es decir, que la actividad que desarrollo Clínica Baviera es una actividad no elegible y por tanto, no alineada.

En la tabla siguiente detallamos los aspectos cuantitativos de 2023 afectos a nuestro análisis:

KPI	TOTAL		% ELEGIBLE	% NO ELEGIBLE
	2023	2022		
Cifra de negocio	224.923.950	198.449.250	0%	100%
Capex	41.383.747	29.122.881	0%	100%
Opex	6.475.118	5.805.611	0%	100%

Estos datos han sido extraídos en base a la política contable de la sociedad y teniendo en cuenta la información requerida para el cumplimiento del Reglamento (UE) 2020/852.

Dado que el dato de elegibilidad es del 0%, el dato de alineación es del 0%.

La base del cálculo para el volumen de negocios, las inversiones en activos fijos y los gastos operativos, se obtiene de las Cuentas Anuales consolidadas, que se han preparado a partir de los registros contables de las diferentes sociedades que conforman el conjunto consolidable, al objeto de presentar la imagen fiel del patrimonio, de la situación financiera y de los resultados del Grupo Baviera. Presentándose de acuerdo con lo establecido en las Normas Internacionales de Información Financiera adoptadas por la Unión Europea (NIIF-UE) de conformidad con el **Reglamento (CE) n1 1606/2002** del Parlamento y del Consejo Europeo.

La cifra de negocios corresponde al importe resultante de la prestación de servicios, hecha la deducción de las reducciones sobre ventas, así como del impuesto sobre el valor añadido y otros impuestos directamente ligados al volumen de negocios. El importe correspondiente aparece recogido en las Cuentas Anuales consolidadas en la nota 5 de la memoria.

El **Capex** corresponde a las adiciones a los activos tangibles e intangibles durante el ejercicio. El importe de las altas del inmovilizado aparece recogido en las Cuentas Anuales consolidadas en las notas 7 y 8 de la memoria.

Los gastos de **Opex** corresponden a gastos directos relacionados con el mantenimiento diario de activos del inmovilizado material por la empresa o un tercero: los arrendamientos a corto plazo, el mantenimiento y las reparaciones.

Clínica Baviera S.A y sus Sociedades dependientes, tienen como actividad principal la prestación de toda clase de servicios en el campo de la medicina oftalmológica, incluyendo consultas externas e internas, tratamientos quirúrgicos. Por tanto, no realiza actividades que estén relacionadas con activos o procesos asociados a actividades económicas que se ajustan a la taxonomía, ni actividades que formen parte de un plan para ampliar las actividades económicas que se ajustan a la taxonomía o para permitir que actividades económicas elegibles que se ajusten a la taxonomía.

Tampoco realizan actividades que estén relacionadas con la compra de la producción obtenida a partir de actividades económicas que se ajustan a la taxonomía o realicen medidas individuales que posibiliten que las actividades objetivo pasen a tener bajas emisiones de carbono o den lugar a reducciones de los gases de efecto invernadero.

2. Análisis de materialidad

En el marco del compromiso sostenible de Clínica Baviera, se ha llevado a cabo un análisis de doble materialidad. Este enfoque refleja la comprensión profunda y el abordaje proactivo de los impactos generados por las operaciones de la compañía en la sociedad y el medio ambiente.

Este concepto va más allá de la consideración de como las actividades de Clínica Baviera afectan a su entorno, si no que también pone énfasis en cómo los factores externos (tales como las cuestiones ambientales, sociales y de gobernanza, en adelante ESG) indican en el rendimiento financiero de la empresa. De este modo, se aplica un enfoque bidireccional que evalúa tanto el impacto de las operaciones empresariales en el entorno como la influencia de los cambios en aspectos ESG en la empresa.

La realización de este análisis se alinea estrechamente con los valores fundamentales de Clínica Baviera y responde a las crecientes expectativas de transparencia y responsabilidad corporativa por parte de nuestros grupos de interés. Este proceso nos permitirá determinar aquellos aspectos prioritarios y significativos en materia ESG, al mismo tiempo que comprendemos las preocupaciones y opiniones más relevantes de nuestros grupos de interés.

El proceso lleva a cabo se basa en un primer paso de **Evaluación de Impactos**. Los impactos identificados por la organización se clasifican en función de su efecto (positivo o negativo) y del horizonte temporal. Una vez clasificados, se ha llevado a cabo una evaluación de la escala, el alcance, la irremediabilidad y la probabilidad de ocurrencia mediante consulta a los grupos de interés tanto internos como externos.

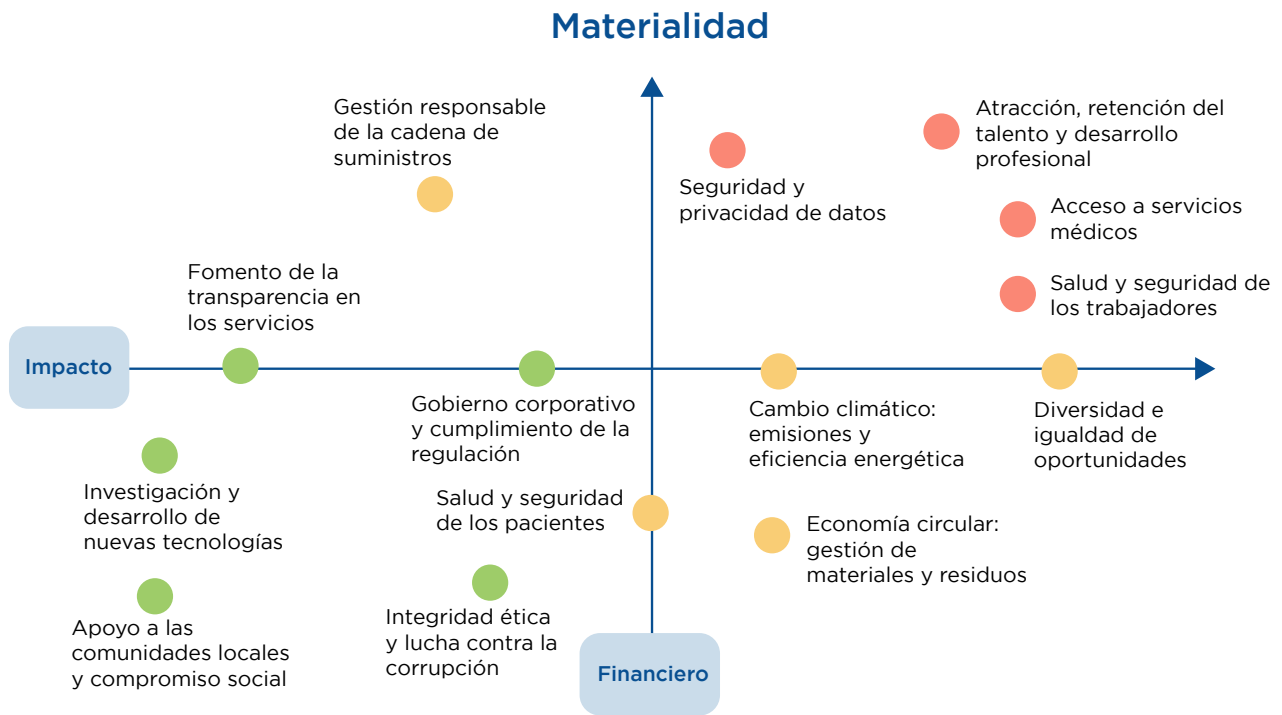
En un segundo paso, la organización ha identificado sus **principales riesgos y oportunidades** en materia ESG, evaluándolos conforme su efecto temporal y su efecto financiero mediante la consulta a expertos internos.

Tras este proceso y la consolidación de los datos, se ha calculado el **índice de gravedad** para los diferentes temas, determinando su materialidad en base a una clasificación establecida por la organización:

Mínimo	0.0-0.6
Insignificante	0.6-1.2
Medio	1.2-1.8
Significativo	1.8-2.4
Crítico	2.4-3.0



Para realizar la doble materialidad, y por tanto el cruce con la materialidad financiera se ha evaluado la probabilidad y la magnitud con el departamento de Riesgos y el departamento Financiero. El resultado del proceso ha sido el siguiente:



A estos temas se les da seguimiento a lo largo del presente informe en los siguientes puntos:

Atracción, retención del talento y desarrollo profesional	4.7. FORMACIÓN
Seguridad y privacidad de datos	7.3. ATENCIÓN A LOS PACIENTES
Acceso a servicios médicos	1. MODELO DE NEGOCIO 7.3. ATENCIÓN A LOS PACIENTES
Salud y seguridad de los trabajadores	4.6. SALUD Y SEGURIDAD
Gestión responsable de la cadena de suministro	7.2. SUBCONTRATACIÓN Y PROVEEDORES
Cambio climático	3.5. APOSTANDO POR LA LUCHA CONTRA EL CAMBIO CLIMÁTICO
Diversidad e igualdad de oportunidades	4.7. IGUALDAD
Economía circular	3.3. CONTRIBUCIÓN DE CLÍNICA BAVIERA A LA ECONOMÍA CIRCULAR
Gobierno corporativo y cumplimiento de la regulación	6. CORRUPCIÓN Y SOBORNO 1. MODELO DE NEGOCIO
Salud y seguridad de los pacientes	7.3. ATENCIÓN A LOS PACIENTES
Integridad ética y lucha contra la corrupción	6.1. LUCHA CONTRA LA CORRUPCIÓN Y EL SOBORNO
Fomento de la transparencia en los servicios	6.1. LUCHA CONTRA LA CORRUPCIÓN Y EL SOBORNO
I+D+i	7.3. ATENCIÓN A LOS PACIENTES
Apoyo a las comunidades locales	7. CUESTIONES RELATIVAS A LA SOCIEDAD

3. Medio ambiente

3.1 CUIDADO Y PROTECCIÓN DEL MEDIO NATURAL

Clínica Baviera ha asumido el compromiso de consolidar su actividad de manera más sostenible y respetuosa con el medio ambiente. A pesar de que su operación no conlleva un impacto ambiental significativo, la clínica se esfuerza por minimizarlo e integrar prácticas más sostenibles.

Los aspectos ambientales dentro de la organización son tratados conforme a la normativa vigente en cada país donde opera. No obstante, Clínica Baviera ha identificado áreas clave para reducir su huella ambiental:

Considerando que ninguna de las operaciones ni actividades de Clínica Baviera está sujeta a las disposiciones de la Ley 26/2007, de 23 de

Consumo de energía:

Principalmente de electricidad y gas natural. El uso de gas natural se centra en las calderas para la climatización de ciertos edificios

Emisiones de Gases de Efecto Invernadero (GEI):

Considerada la preocupación más significativa, siendo el consumo de energía eléctrica su principal fuente. La empresa canaliza sus mayores esfuerzos para reducir este consumo controlado



Consumo de agua:

Derivado únicamente de la red municipal y destinado principalmente a fines sanitarios en los baños de las clínicas

Generación y gestión de residuos:

Destaca la gestión de residuos sanitarios tratados como peligrosos

octubre, sobre Responsabilidad Medioambiental, la empresa no ha implementado ninguna garantía financiera a través de seguros o pólizas específicas relacionadas con el medio ambiente.

Clínica Baviera está enfocada en implementar estrategias para abordar estos puntos y disminuir su impacto ambiental.

Para conseguirlo, Clínica Baviera realiza auditorías energéticas en sus clínicas cada 4 años. Sirven para identificar puntos de mejora, diseñar planes de actuación específicos e implantar las medidas necesarias para lograr una mejora energética, una reducción de los consumos y, por tanto, una disminución de las emisiones de GEI. Las últimas auditorías se realizaron en 2020.

Algunas de las medidas implantadas en las clínicas a lo largo de los años para lograr una mayor eficiencia energética, son:

Mejora de la gestión de la temperatura de las estancias.
Instalación de regletas eliminadoras de stand-by.
Sustitución de bombas de calor por otras de mayor rendimiento .
Iluminación. Cambio de Potencia: Sustitución de tubos fluorescentes por LED.
Instalación de detectores de presencia.
Instalación de sobre-enchufes Plugwise.

Algunos de los procedimientos para obtener la licencia municipal de apertura incluyen los requisitos legales ambientales que las clínicas deben cumplir, como mediciones de ruido y licencias de vertido. Durante 2023, no se han registrado infracciones en este ámbito ni se han recibido sanciones de las autoridades correspondientes.

Actualmente, Clínica Baviera no cuenta con certificaciones ambientales, pero reconoce la importancia de fomentar la conciencia ambiental entre sus empleados. Desde 2021, la organización ha estado difundiendo comunicaciones sobre

buenas prácticas en gestión ambiental, una iniciativa que continúa en 2023 como muestra de su compromiso.

Asimismo, la organización ha invertido en controles y medidas. Ha contratado un gestor autorizado que realiza recogidas una vez al mes de todos los residuos peligrosos generados en las clínicas para su correcto tratamiento.

En 2023 se ha recogido y gestionado un total de 13.680 kg. de residuos sanitarios peligrosos. Clínica Baviera también ha seguido incorporando medios más eficientes en el consumo energético (luces, mejora de la envolvente térmica, etc.), destacando la utilización de iluminación LED en todas las oficinas de España, y tiene contratados suministros de energía renovable para la red de las oficinas (evitando la generación de gases de efecto invernadero por el consumo de combustibles contaminantes). Por otro lado, en algunas oficinas de Alemania se ha empezado a incorporar sensores de movimiento para ahorrar luz en baños, cocinas y almacenes.

En 2023 se continúa con la tendencia de utilizar en los quirófanos el reciclaje de plástico, sumado a los de cartón y vidrio. También se ha implantado el reciclaje y la separación de residuos en las zonas comunes de empleados (comedores y cocinas) y se ha iniciado la recogida de tapones y bolsas.

En 2023 se sigue con las directrices de la Guía de Buenas Prácticas Medioambientales dirigida a todos los empleados de la compañía en España, y traducida al alemán, para concienciar y hacer un uso responsable de los residuos. También se ha creado un cartel a modo de recordatorio para fomentar el ahorro energético con un texto que pone “Apaga la luz”, que se ha colocado en baños y cocinas de Servicios Centrales y clínicas para concienciar y hacer un uso eficiente y reducir el consumo energético innecesario.

Hay que destacar que Clínica Baviera pretende desarrollar protocolos, planes y medidas concretas para la medición del impacto ambiental global, así como, un marco para establecer programas concretos de mejora ambiental.

Entre los proyectos previstos para desarrollar más adelante se incluyen:

- **Política de reducción de emisiones de GEI** y un plan de gestión de carbono que permita reducir las emisiones de GEI
- **Plan de compromiso y sensibilización** para comprometer a los grupos de interés en la reducción de emisiones de GEI del alcance 3

3.2 REDUCCIÓN DE LA CONTAMINACIÓN

CALIDAD DEL AIRE Y EMISIONES DE GASES DE EFECTO INVERNADERO

La actividad de Clínica Baviera no genera emisiones significativas que afecten la calidad del aire, ya que no emplea fuentes como calderas industriales o motores que emitan cantidades importantes de Gases de Efecto Invernadero.

Sin embargo, en relación con las emisiones de Gases de Efecto Invernadero (GEI), se han identificado diversas fuentes de emisión, como calderas, aires acondicionados y electricidad. Estas han sido consideradas en el cálculo de la huella de carbono de Clínica Baviera en todos los países donde opera.

Hasta ahora, se ha cuantificado únicamente las emisiones de GEI comprendidas en los alcances 1 y 2, que se refieren a actividades controlables por la organización. Se han implementado acciones específicas para su reducción, como la adquisición de energía eléctrica proveniente de fuentes de energías renovables.

Con respecto a las emisiones del alcance 3, debido a su complejidad, y estar vinculadas a las actividades que desarrollan los grupos de interés de Clínica Baviera, la empresa tiene previsto la elaboración de plan de compromiso con ellos para aplicar acciones de reducción de emisiones.

Aunque, se empezará trabajando con las emisiones de GEI generadas en el desplazamiento de los empleados por ser una fuente de emisión en la que Clínica Baviera tiene mayor influencia y capacidad promover acciones de movilidad sostenible.

Por otro lado, se trabaja en que la ubicación de las nuevas oficinas tenga una accesibilidad cómoda para el uso de transporte público (metro, autobús o tren), y así evitar la utilización del transporte privado en pro de la sostenibilidad de la actividad ejercida por la empresa.



CONTAMINACIÓN LUMÍNICA Y SONORA

Se entiende la contaminación acústica como el conjunto de ruidos o vibraciones que puedan implicar molestia, riesgo o daño para las personas, o que puedan causar efectos significativos sobre el medio ambiente. Debido a la localización de las diferentes oficinas y clínicas del Grupo en cascos urbanos, no se identifican efectos significativos sobre el medio ambiente. Sobre la afección humana, los niveles de ruido emitidos por la realización de la actividad del Grupo se encuentran dentro de los parámetros normales para el tipo de actividad, siendo por lo tanto la contaminación acústica entendible como no significativa.

La contaminación lumínica se refiere al exceso de luz artificial que se emite al ambiente, provocando una dispersión descontrolada y un aumento no deseado en la iluminación. Esta situación interfiere con los patrones naturales de luz y oscuridad, y puede tener impactos negativos en la salud humana, la fauna y la flora.

En cuanto a Clínica Baviera, es importante señalar que lleva a cabo todas sus operaciones dentro de las normativas establecidas, asegurando el cumplimiento de las regulaciones pertinentes relacionadas con la emisión de luz, lo que contribuye a minimizar la contaminación lumínica en su entorno operativo.

3.3 CONTRIBUCIÓN DE CLÍNICA BAVIERA A LA ECONOMÍA CIRCULAR

Clínica Baviera, en sus instalaciones ubicadas en España, dispone de un sistema de segregación de residuos, mediante el cual cada residuo generado por la actividad se recoge, aísla y trata de manera independiente conforme a la normativa actual. Durante 2020 cobró aún más importancia el **correcto tratamiento de los residuos biosanitarios**, identificados por la legislación europea con código L.E.R. 180103 (residuos cuya recogida y eliminación es objeto de requisitos especiales para prevenir infecciones). Dichos datos atañen a 58 de las clínicas de las 71 que posee el Grupo en territorio nacional, puesto que los 13 restantes debido a su tamaño son centros de diagnóstico donde no se genera dicho residuo.

Clínica Baviera Italia tiene contratado, mediante un gestor externo denominado Ecoeridania, la recogida de residuos sanitarios en todas sus clínicas acogiéndose al Códice Reglamento (CE) 1013/2006). Para el caso concreto de Alemania, la recogida de residuos se realiza conforme a la normativa vigente que no exige el control de los datos de generación de residuos.

Los datos cuantitativos de la recogida de residuos sanitario peligroso se muestran en la tabla al final de esta página.

Residuos Sanitarios Peligrosos (Kg)	2023	2022	VARIACIÓN (%)
España	13.680	8.024	70%
Italia	8.795	7.462	18%

Para inaugurar nuevas clínicas, se ha implementado un riguroso control de los residuos generados, en total conformidad con la legislación actual. Se han establecido criterios específicos de sostenibilidad que abarcan desde la recolección hasta el manejo de estos residuos. Además, se realiza una clasificación detallada según su naturaleza y nivel de peligrosidad para asegurar un tratamiento adecuado en instalaciones especializadas.

3.4 GESTIÓN RESPONSABLE DE LOS RECURSOS

Clínica Baviera se dedica a una gestión más eficiente de sus recursos, respaldada por políticas destinadas a la utilización sostenible de estos recursos, fundamentales en la concienciación del Grupo. Estas políticas forman la base para implementar una serie de medidas dirigidas a reducir el consumo de recursos naturales y, por ende, disminuir su impacto ambiental.

La clínica realiza un seguimiento minucioso de los consumos de agua y energía, incluyendo electricidad y gas natural. Además, identifica el consumo de papel y otras materias primas como oxígeno medicinal, aire medicinal y nitrógeno, como aspectos clave para su supervisión ambiental.

A continuación, se detallan los consumos anuales de estos recursos, así como las acciones implementadas por la organización para minimizarlos.

CONSUMO DE AGUA

El agua que se consume en las clínicas proviene íntegramente de las redes de suministro local.

En la siguiente tabla se muestra el reporte de los datos de consumo de agua en los dos últimos años:

AGUA (m ³)	2023	2022	VARIACIÓN (%)
España	7.949	7.250	10%
Alemania	2.528	2.260	12%

Las instalaciones de Clínica Baviera Italia son alquiladas y no se tiene la información desglosada de este consumo, por lo que no se puede reportar el dato.

Para minimizar el consumo de agua, Clínica Baviera sigue apostando por la concienciación de empleados y usuarios de los centros y oficinas, y por el control del consumo. A través del control se pueden determinar puntos donde el consumo es más significativo y proponer soluciones específicas para su reducción.

De cara a 2023, Clínica Baviera ha empezado a adoptar medidas en relación al consumo de agua, empezando en una de las clínicas de Alemania, dónde se ha incluido un dispensador de agua filtrada conectado a la red para ahorrar transporte y envases de plástico.

CONSUMO DE MATERIAS PRIMAS

Con respecto al consumo de materias primas, uno de los consumos más relevante de la organización es el de papel, concretamente, de folios.

Actualmente, debido a requerimientos normativos como consentimientos informados o información relativa a la protección de datos, se requiere de la firma manuscrita del paciente y, por tanto, de la impresión de esta documentación en papel, aunque ya se está avanzando en la digitalización.

En la tabla de la página siguiente se muestra el consumo de papel de los dos últimos años:

PAÍS	AÑO	FOLIOS CON LOGO (Nº)	FOLIOS BLANCOS (Nº)	TOTAL
ESPAÑA	2023	1.642.500	1.260.730	2.903.230
	2022	1.600.000	1.135.490	2.735.490
ITALIA	2023	106.500	257.500	364.000
	2022	55.500	192.500	248.000
ALEMANIA	2023	346.100	348.300	694.400
	2022	312.000	410.000	722.000

Para reducir el consumo de papel, el departamento de administración de España cuenta con un programa que evita la impresión obligatoria de facturas y autorizaciones, quedando toda la información digitalizada lo que supone una reducción de 40-45 mil folios al mes aproximadamente.

Otra medida que está reduciendo considerablemente el consumo de papel es la aplicación de uso móvil (TramitApp), donde los usuarios pueden ver todos sus documentos personales, así como el resto de las comunicaciones internas.

Clínica Baviera también reduce el consumo en material de oficina y su impacto en el medioambiente con acciones como la sustitución de las grapadoras convencionales por agujereadoras de papel, o el uso de folios y folletos con certificación sostenible. En 2022 se empezó a implementar el reciclaje de toners en Servicios Centrales de Madrid y Valencia, así como en las clínicas de España.

Otras materias primas reseñables en Clínica Baviera son los **gases medicinales** derivados de su actividad cuyo consumo se presenta a continuación y al comienzo de la página siguiente:

Estos gases son suministrados a las diferentes clínicas por medio de botellas de diferentes capacidades bajo petición a proveedores. De este modo, la reposición de los gases se hace mediante falta de stock, por lo que solo se provee la cantidad justa necesaria en cada momento.

Grupo Clínica Baviera también consume gases para uso oftalmológico, utilizado como parte de sus tratamientos en consulta o en las intervenciones realizadas. Estos gases provocan emisiones de carburos a la atmosfera, por lo que su uso sostenible, su control, y el conocimiento del impacto generado es máxima prioridad para el Grupo.

Durante el ejercicio 2023 se han utilizado las siguientes iniciativas encaminadas a reducir el consumo de materias primas:

- Se ha implantado una nueva plataforma de notas de gasto que se llama PLEO, con el objetivo eliminar papel. Funciona de manera que se le hace una foto al gasto y se aprueba directamente por la app.

GASES MEDICINALES	USO	ESPAÑA (m ³) 2023	ESPAÑA (m ³) 2022	VARIACIÓN (%)
Oxígeno medicinal	Oxigenoterapia	561	235	139%
Aire medicinal	Limpieza instrumental	2.322	1.523	52%
Nitrógeno	Limpieza de turbinas	676	470	44%

GASES MEDICINALES	USO	ALEMANIA (m ³) 2023	ITALIA (m ³) 2023
Oxígeno medicinal	Oxigenoterapia	3	159,5
Aire medicinal	Limpieza instrumental	389	86,3
Nitrógeno	Limpieza de turbinas	-	-

- Se continúa con el uso de zuecos de quirófano y gorros de tela sostenible.
- Este año 2023 se ha incorporado la utilización de vestuario sostenible utilizándose en el quirófano.

CONSUMO DE ENERGÍA

Uno de los principales consumos energéticos de Clínica Baviera es el gas natural para climatización de sus instalaciones. Al final de esta página se muestran los consumos de gas natural reportados por España, Italia y Alemania en los dos últimos años.

Dentro de los distintos tipos de combustibles fósiles para uso de calefacción, este gas es el que menos emisiones de gases contaminantes produce por unidad consumida. Aun así, se produce una emisión de CO₂e a la atmosfera, por lo que se hace necesaria la cuantificación de estos gases debido a su alto poder de contaminación en el medio atmosférico.

Asimismo, el principal consumo energético de la organización es el de energía eléctrica, es la fuente de energía indispensable para la utilización y uso de los equipos oftalmológicos, para el trabajo en oficina, el calentamiento del Agua Corriente Sanitaria (ACS) y climatización (equipos de aire acondicionado y bombas de calor).

Gas natural (kWh)	2023	2022	VARIACIÓN
España	67.670	60.529	12%
Alemania	300.943	297.496	1%
Italia	30.133	26.629	13%
Total	398.746	384.654	4%

En esta tabla se detallan los consumos eléctricos de los dos últimos años:

Electricidad kWh	2023	2022	VARIACIÓN
España	3.283.280	3.311.836	-1%
Alemania	616.726	687.656	-10%
Italia	617.172*	589.281	5%
Total	4.517.179	4.588.773	-2%

* Dato estimado

Grupo Clínica Baviera, en su afán de ser sostenibles, tiene como objetivos la contratación de suministro eléctrico de origen 100% renovable de las compañías comercializadoras. Para ello, se están realizando esfuerzos año tras año para conseguirlo. La situación actual se encuentra de la siguiente manera:

- **Clínica Baviera España:** tiene un total de 71 clínicas distribuidas en territorio español, 58 tiene un contrato con garantía de origen 100% renovables y el resto con un contrato de origen no renovable.

ESPAÑA (kWh)	2023	2022	VARIACIÓN
Consumo eléctrico renovable	3.095.226	2.991.322	+3%
Consumo eléctrico no renovable	188.054	320.513	-41%
Total consumo eléctrico	3.283.280	3.311.835	-1%

El 94% de la energía eléctrica suministrada a Clínica Baviera España procede de energía renovable, reflejando así su claro compromiso de la firma por la utilización de fuentes sostenibles.

En resumen, en la siguiente tabla se muestra el consumo de energía eléctrica procedente de fuentes renovables y no renovables.

TOTAL	2023		2022	
Electricidad kWh	Renovable	No renovable	Renovable	No renovable
España	3.095.226	188.054	2.991.322	320.513
Alemania	321.073	295.653	439.391	248.265
Italia	104.801	512.371	(N/A) *	(N/A) *
Total	3.521.100	996.078	3.430.713	568.778

*En 2022 no se calculó el porcentaje de energía renovable, sin embargo, se disponía de un proveedor de energía que suministraba parte de su energía de forma renovable.

A tenor de los resultados de la tabla, se puede decir que **el 78% del consumo de electricidad en Clínica Baviera procede de energía renovable.**



3.5 APOSTANDO POR LA LUCHA CONTRA EL CAMBIO CLIMÁTICO

Uno de los temas materiales para Clínica Baviera es la lucha contra el cambio climático y para conocer su impacto climático, tiene calculada su huella de carbono siguiendo los criterios del estándar internacional **GHG Protocol**.

De esta manera, se han identificado las fuentes de emisión y clasificado según los alcances que estipula dicha norma, quedando de la siguiente manera:

Alcance	Descripción	Fuentes de emisión
Alcance 1: Emisiones directas de GEI	Se trata de las emisiones de fuentes que son propiedad o están controladas por la empresa. Incluyen las emisiones resultantes de la combustión de los combustibles consumidos por Clínica Baviera.	<ul style="list-style-type: none"> ● Consumo de gas natural para calefacción de los centros ● Fugas de equipos de refrigeración
Alcance 2: Emisiones indirectas de GEI	Estas emisiones se refieren a las emisiones que se derivan de la actividad de la organización pero que se producen en la planta donde se genera la electricidad	<ul style="list-style-type: none"> ● Consumo de electricidad
Alcance 3: Otras emisiones indirectas	Por último, estas emisiones son consecuencia de las actividades de la empresa, pero se producen en fuentes que no son propiedad, ni están controladas por Clínica Baviera. Son emisiones generadas por los grupos de interés sobre los que Clínica Baviera puede tener diferentes grados de influencia o guía para contribuir a la reducción de emisiones de la empresa.	<ul style="list-style-type: none"> ● Emisiones asociadas a la producción y transporte de materiales consumidos. ● Emisiones asociadas al transporte y gestión de residuos. ● Emisiones asociadas a desplazamientos del personal de la empresa. ● Emisiones asociadas al desplazamiento de los usuarios y pacientes de las instalaciones de Clínica Baviera ● Emisiones derivadas de las pérdidas durante el transporte y distribución de la electricidad

Las emisiones de gases de efecto invernadero (GEI) del alcance 3 se originan principalmente a través de actividades de terceros que tienen un impacto indirecto en Clínica Baviera, y sobre las cuales la clínica tiene varios niveles de influencia y capacidad para motivar su participación en la lucha contra el cambio climático.

Debido a esta razón, al calcular la huella de carbono de Clínica Baviera, solo se consideran las emisiones relacionadas con los alcances 1 y 2.

Sin embargo, se tiene planeado identificar las emisiones del alcance 3 que tienen mayor relevancia para las operaciones de Clínica Baviera, con el fin de establecer un método de cálculo que conduzca a la creación de un plan destinado a involucrar a estos terceros en la reducción de emisiones.

Teniendo en cuenta, todo lo indicado en los puntos anteriores y considerando la cantidad de energía eléctrica que procede de energía renovable, las emisiones de GEI de Clínica Baviera son (página siguiente):

ALCANCES	FUENTE DE EMISIÓN	TIPO DE COMBUSTIBLE	EMISIONES GEI (t CO ₂ e). 2022-2023							
			España		Alemania		Italia		TOTAL	
			2023	2022	2023	2022	2023	2022	2023	2022
ALCANCE 1										
Combustión fija**	Calderas	Gas natural	12	11	55	54	5,5	4,9	72,5	70,9
ALCANCE 2										
Electricidad***	Actividades de la Clínica, iluminación, bombas de calor...	Electricidad	53,5	54	10	11,2	10	9,6	73,5	74,8
Alcances A1 + A2									146	145,7

*Dato estimado

** Los factores de emisión (0,183 kg CO₂e/kWh) utilizados provienen del documento "Factores de emisión" del MITECO, versión Abril 2022

*** Para las emisiones de electricidad se utiliza en factor de emisión (0,163 kg CO₂e/kWh) de Red Eléctrica de España para el año 2022, publicado 27/02/2023

Para el caso concreto de los equipos utilizados para climatizar los centros, Clínica Baviera dispone de equipos de aire acondicionado y bombas de calor, los cuales requieren de un aporte de gases refrigerantes para su correcto funcionamiento. Este consumo solo se produce en caso de que los equipos tengan fugas de estos gases, las cuales se evitan con un correcto uso y mantenimiento de estos equipos.

Durante el año 2023 no se han detectado fugas de gases refrigerantes en los equipos. En cualquier caso, se han realizado servicios de mantenimiento contratados con empresas externas, las cuales realizan labores de prevención en los equipos, así como control y actuación en caso de imprevisto.

Durante el año 2023, se han mantenido las acciones dirigidas a la protección contra el cambio climático en la construcción de nuevos centros, evidenciando:

- Empleo de materiales de fabricación nacional o provenientes de factorías a menos de 1000 km de distancia. Priorizando la cercanía, se busca disminuir las emisiones asociadas al transporte de mercancías.
- Colaboración con empresas locales para el mantenimiento de instalaciones de Aire Acondicionado y electricidad. Esta elección se basa en la proximidad, la rapidez en el servicio y la reducción del impacto ambiental al minimizar el transporte y agilizar las labores de mantenimiento.
- Enfoque en la eficiencia energética: Implementación de tecnología LED en todas las fuentes de iluminación, junto con sistemas automatizados y temporizados para encender y apagar la iluminación y climatización. Se evita el uso de cortinas de aire caliente y se ha optado por sistemas automáticos de apertura de puertas al exterior para reducir las pérdidas energéticas en los edificios.
- Contratación de personal local para labores de construcción y equipamiento en las sedes, con criterios de proximidad a las locaciones. Esta estrategia reduce las emisiones derivadas del transporte diario del personal.

Unido a esto, se han renovado los equipos de aire acondicionado de las clínicas de Huelva, Tarragona y Múnich. Además, Care Visión ha cambiado a tecnología Led las clínicas de Rosenheim, Nuremberg, Ingolstadt, Heillbron y Hannover. Destacar también que en las clínicas de Tarragona se ha empezado a utilizar gas R32, una opción más sostenible y eficiente energéticamente.

Grupo Clínica Baviera apuesta por las energías renovables. Por ello, ha firmado un acuerdo con la compañía energética Enérgya-VM con el objetivo de fomentar el compromiso medioambiental entre sus profesionales. Este acuerdo se encuentra enmarcado dentro del programa de Responsabilidad Social Corporativa y busca reafirmar la apuesta por la sostenibilidad.

De este modo, 58 de las 71 clínicas ubicadas dentro del territorio español ya cuentan con un certificado que acredita consumo de electricidad procedente de fuentes 100% renovables, que son de plena confianza y suministrada de forma ágil, fácil y transparente.

3.6 PROTECCIÓN DE LA BIODIVERSIDAD

Dada la ubicación de las diferentes clínicas en medios urbanos no resulta significativo el impacto de la actividad sobre la biodiversidad.

Ninguno de los centros de Clínica Baviera se encuentra dentro de un área protegida o de alto valor ecológico, o en sus inmediaciones. Por esta razón, Clínica Baviera no ha identificado impactos negativos significativos sobre la biodiversidad y, por ende, no ha necesitado diseñar y adoptar medidas preventivas y correctivas en este ámbito.



4. Cuestiones sociales y relativas al personal

En el siguiente apartado se exponen los datos a cierre del ejercicio 2023 de la plantilla de Clínica Baviera. Durante el ejercicio, la plantilla alcanzó un total de 1.467 empleados, con un incremento del 8,2% con respecto al ejercicio de 2022, distribuidos entre personal de Servicios Centrales y Clínicas en los países en los que tiene presencia.

4.1 DISTRIBUCIÓN DE EMPLEADOS POR SEXO, EDAD Y CLASIFICACIÓN PROFESIONAL

Clínica Baviera cuenta con una representación femenina del 80%, en gran medida este dato se explica por las características del sector sanitario.

EMPLEADOS POR SEXO Y CLASIFICACIÓN PROFESIONAL EN 2023											
	Técnicos		Responsables		Directivos		Gerentes		Personal Atención al paciente		TOTAL
	H	M	H	M	H	M	H	M	H	M	
ESPAÑA	38	73	11	13	9	4	5	16	134	767	1.070
ALEMANIA	9	23	3	4	1	-	3	7	63	201	314
ITALIA	5	2	-	6	-	-	-	4	11	55	83
TOTAL	52	98	14	23	10	4	8	27	208	1.023	1.467

EMPLEADOS POR SEXO Y CLASIFICACIÓN PROFESIONAL EN 2022											
	Técnicos		Responsables		Directivos		Gerentes		Personal Atención al paciente		TOTAL
	H	M	H	M	H	M	H	M	H	M	
ESPAÑA	33	59	9	15	9	4	5	17	123	697	971
ALEMANIA	12	24	3	5	2	-	5	7	56	187	301
ITALIA	4	2	-	5	-	-	-	4	10	49	74
TOTAL	49	85	12	25	11	4	10	28	189	933	1.346

A continuación, se exponen los datos de distribución por edades de la plantilla, cabe destacar como información de relevancia que, Clínica Baviera apuesta por el talento joven:

EMPLEADOS POR EDAD EN 2023				
	18-35 años	36-50 años	Más de 50	Total
ESPAÑA	472	465	133	1.070
ALEMANIA	180	97	37	314
ITALIA	45	29	9	83
Total	697	591	179	1.467

	EMPLEADOS POR EDAD EN 2022			
	18-35 años	36-50 años	Más de 50	Total
ESPAÑA	390	434	147	971
ALEMANIA	177	90	34	301
ITALIA	35	33	6	74
Total	602	557	187	1.346

4.2 CONTRATOS Y EVOLUCIÓN DE LA PLANTILLA

Desde la organización se muestra un gran compromiso con sus empleados, reflejado en que más del 85% de los mismos dispone de un contrato indefinido como vinculación con Clínica Baviera.

	DISTRIBUCIÓN CONTRATOS POR EDAD EN 2023						
	Indefinidos			Temporales			TOTAL
	18-35 años	36-50 años	Más de 50	18-35 años	36-50 años	Más de 50	
ESPAÑA	417	446	130	55	19	3	1.070
ALEMANIA	86	72	31	94	25	6	314
ITALIA	35	29	8	10	0	1	83
Total	538	547	169	159	44	10	1.467

	DISTRIBUCIÓN CONTRATOS POR EDAD EN 2022						
	Indefinidos			Temporales			TOTAL
	18-35 años	36-50 años	Más de 50	18-35 años	36-50 años	Más de 50	
ESPAÑA	339	412	144	51	22	3	971
ALEMANIA	102	85	31	64	16	3	301
ITALIA	26	32	6	10	0	0	74
Total	467	529	181	125	38	6	1.346

Con el fin de analizar las tipologías de contrato (tiempo completo y tiempo parcial), así como las jornadas laborales, en función de la clasificación profesional y género, se exponen los siguientes datos:

ESPAÑA 2023	Técnicos		Responsables		Directivos		Gerentes		Personal Atención al paciente		Total paciente
	H	M	H	M	H	M	H	M	H	M	
	INDEFINIDOS	33	64	11	13	9	4	5	16	129	
Jornada Completa	29	49	11	13	9	4	5	16	84	407	627
Jornada Parcial	4	15	-	-	-	-	-	-	45	302	366
TEMPORALES	5	9	-	-	-	-	-	-	5	58	77
Jornada Completa	4	9	-	-	-	-	-	-	4	40	57
Jornada Parcial	1	-	-	-	-	-	-	-	1	18	20
TOTAL	38	73	11	13	9	4	5	16	134	767	1.070

ESPAÑA 2022	Técnicos		Responsables		Directivos		Gerentes		Personal Atención al paciente		Total paciente
	H	M	H	M	H	M	H	M	H	M	
	INDEFINIDOS	31	55	9	15	9	4	5	17	119	
Jornada Completa	28	42	9	15	8	4	5	17	78	343	549
Jornada Parcial	3	13	-	-	1	-	-	-	41	288	346
TEMPORALES	1	4	-	-	-	-	-	-	5	66	76
Jornada Completa	1	3	-	-	-	-	-	-	5	47	56
Jornada Parcial	-	1	-	-	-	-	-	-	-	19	20
TOTAL	32	59	9	15	9	4	5	17	124	697	971

ALEMANIA 2023	Técnicos		Responsables		Directivos		Gerentes		Personal Atención al paciente		Total paciente
	H	M	H	M	H	M	H	M	H	M	
	INDEFINIDOS	4	17	3	4	1	-	3	7	37	
Jornada Completa	3	8	3	2	1	-	3	5	22	63	110
Jornada Parcial	1	9	-	2	-	-	-	2	15	50	79
TEMPORALES	5	6	-	-	-	-	-	-	26	88	125
Jornada Completa	3	3	-	-	-	-	-	-	22	61	89
Jornada Parcial	2	3	-	-	-	-	-	-	4	27	36
TOTAL	9	23	3	4	1	-	3	7	63	201	314

ALEMANIA 2022	Técnicos		Responsables		Directivos		Gerentes		Personal Atención al paciente		Total paciente
	H	M	H	M	H	M	H	M	H	M	
	INDEFINIDOS	12	23	3	5	2	-	4	7	41	
Jornada Completa	10	16	3	3	2	-	4	4	26	87	155
Jornada Parcial	2	7	-	2	-	-	-	3	15	34	63
TEMPORALES	4	8	-	-	-	-	1	-	11	59	83
Jornada Completa	2	3	-	-	-	-	1	-	11	43	60
Jornada Parcial	2	5	-	-	-	-	-	-	-	16	23
TOTAL	16	31	3	5	2	0	5	7	52	180	301

ITALIA 2023	Técnicos		Responsables		Directivos		Gerentes		Personal Atención al paciente		Total paciente
	H	M	H	M	H	M	H	M	H	M	
	INDEFINIDOS	5	2	-	6	-	-	-	4	10	
Jornada Completa	3	1	-	6	-	-	-	4	9	35	58
Jornada Parcial	2	1	-	-	-	-	-	-	1	10	14
TEMPORALES	-	-	-	-	-	-	-	-	1	10	11
Jornada Completa	-	-	-	-	-	-	-	-	-	8	8
Jornada Parcial	-	-	-	-	-	-	-	-	1	2	3
TOTAL	5	2	-	6	-	-	-	4	11	55	83

ITALIA 2022	Técnicos		Responsables		Directivos		Gerentes		Personal Atención al paciente		Total paciente
	H	M	H	M	H	M	H	M	H	M	
	INDEFINIDOS	4	2	-	5	-	-	-	4	8	
Jornada Completa	3	1	-	4	-	-	-	4	8	34	54
Jornada Parcial	1	1	-	1	-	-	-	-	-	7	10
TEMPORALES	-	-	-	-	-	-	-	-	2	8	10
Jornada Completa	-	-	-	-	-	-	-	-	2	8	10
Jornada Parcial	-	-	-	-	-	-	-	-	-	-	-
TOTAL	4	2	-	5	-	-	-	4	10	49	74

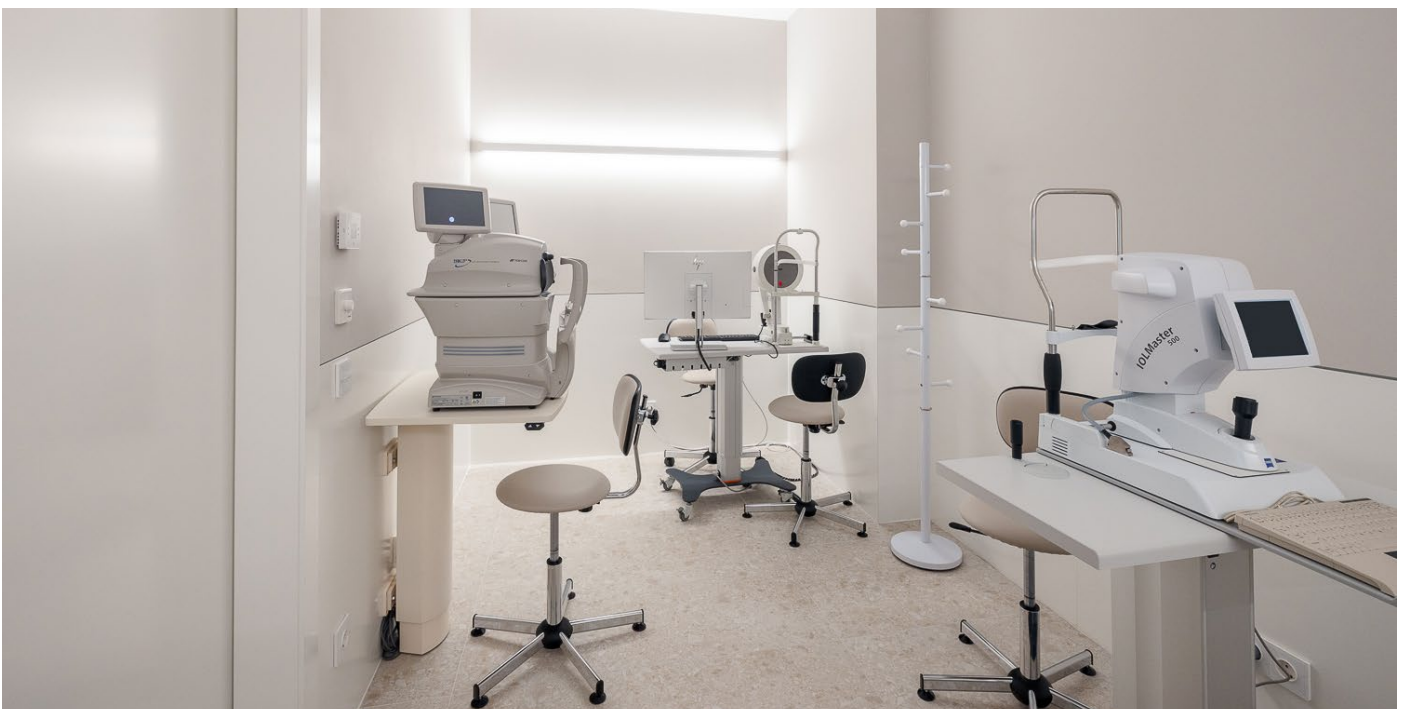
DESPIDOS POR EDAD 2023				
	18-35 años	36-50 años	Más de 50	TOTAL
ESPAÑA	14	20	5	39
ALEMANIA	30	13	4	47
ITALIA	2	-	2	4

DESPIDOS POR EDAD 2022				
	18-35 años	36-50 años	Más de 50	TOTAL
ESPAÑA	3	10	-	13
ALEMANIA	38	19	1	58
ITALIA	-	1	-	1

Durante los ejercicios 2023 y 2022, las tasas de rotación por país se corresponden a los siguientes:

TASA DE ROTACIÓN		
	2023	2022
ESPAÑA	11%	9%
ALEMANIA	5%	15%
ITALIA	9%	7%

*El cálculo de la tasa de rotación se basa en la siguiente fórmula: $R = S / (I + F) / 2 * 100$. Siendo "S" el número de personas desvinculadas del Grupo de forma voluntaria, e "I" y "F" el personal al inicio y final del periodo respectivamente.



4.4 RETRIBUCIÓN

Clínica Baviera cuenta con unos criterios que establecen las retribuciones de manera igualitaria y únicamente basadas en aspectos objetivos y méritos. Esto es así para todos los miembros de su organización, sin discriminación de sexo, edad u otros aspectos.

2023	RETRIBUCIONES MEDIAS POR SEXO Y CLASIFICACIÓN PROFESIONAL								
	ESPAÑA			ALEMANIA			ITALIA		
	H	M	%	H	M	%	H	M	%
TÉCNICOS	27.149	26.213	3%	45.353	34.047	25%	32.333	25.500	21%
RESPONSABLES	68.985	68.684	0%	82.697	97.359	-18%	-	55.583	-100%
DIRECTIVOS	160.517	135.368	16%	169.222	-	100%	-	-	-
GERENTES	87.441	68.216	22%	58.722	62.194	-6%	-	57.892	-100%
MÉDICOS	269.137	247.336	8%	228.144	139.742	19%	201.073	210.513	-5%
PERS. AT. AL PACIENTE (*)	26.585	31.188	-17%	35.956	29.255	19%	26.356	22.988	13%

2022	RETRIBUCIONES MEDIAS POR SEXO Y CLASIFICACIÓN PROFESIONAL								
	ESPAÑA			ALEMANIA			ITALIA		
	H	M	% (**)	H	M	% (**)	H	M	% (**)
TÉCNICOS	30.944	25.209	23%	35.362	27.406	29%	22.665	27.246	-17%
RESPONSABLES	66.904	61.985	8%	71.111	91.658	-22%	-	50.393	-100%
DIRECTIVOS	141.839	119.888	18%	160.978	-	100%	-	-	-5%
GERENTES	83.732	62.484	34%	71.606	78.315	-9%	-	51.544	-100%
MÉDICOS	190.403	132.687	43%	218.329	150.854	45%	168.246	207.622	-19%
PERS. AT. AL PACIENTE (*)	26.063	23.042	13%	44.023	31.240	41%	25.947	22.937	13%

* La categoría Personal de atención al paciente incluye a los médicos siendo su representación de hombres mayor que la de mujeres lo que influye en la comparativa de estos datos

** La variación de salarios se calcula (Salario hombre - Salario Mujeres/Salario Hombres) no considerándose otras variables

	RETRIBUCIONES MEDIAS POR EDAD EN 2023			RETRIBUCIONES MEDIAS POR EDAD EN 2022			
	18-35 años	36-50 años	Más de 50	18-35 años	36-50 años	Más de 50	
ESPAÑA	46.775	72.133	170.250	ESPAÑA	29.590	46.518	120.986
ALEMANIA	39.123	86.886	98.120	ALEMANIA	35.286	73.446	98.480
ITALIA	24.687	51.677	107.130	ITALIA	24.687	51.677	107.130

Durante el ejercicio 2023 las remuneraciones de los Administradores, por sus funciones ejecutivas, del personal de la alta dirección, así como de las representantes de personas jurídicas miembros del órgano de administración que han percibido por el desempeño en la Sociedad dominante de sus funciones y por todos los conceptos asciende a 2.554 miles de euros incluyendo ceses de contratos, de los cuales 258 miles de euros corresponden a mujeres (remuneración media de 129 mil euros) y 2.296 miles de euros a hombres (remuneración media de 202 miles de euros sin tener en cuenta ceses de contrato).

Dentro del Grupo no existen políticas de compensación variable de directivos vinculadas a objetivos de RSC, Seguridad y Salud Laboral o sostenibilidad.

4.5 ORGANIZACIÓN DEL TRABAJO

Todos los empleados y empleadas (100%) de Grupo Clínica Baviera están cubiertos por el Convenio Colectivo de Sanidad Privada aplicable en cada una de las provincias donde operan las clínicas.

En el caso de los trabajadores en Alemania e Italia, se ajustan a la legislación laboral y de Seguridad Social vigente en cada país respectivamente.

Clínica Baviera destaca por su compromiso continuo con la conciliación entre la vida personal u laboral de sus integrantes, manteniendo las siguientes medidas establecidas, como se ha venido planteando en ejercicios anteriores:

- El personal que presta servicios en los Servicios Centrales de la organización tiene la opción de adoptar un horario de jornada intensiva durante los meses de verano.
- Los Gerentes de los centros, tienen la posibilidad de elegir 15 tardes libres al año, previa comunicación a Recursos Humanos (Free Noons)
- El personal de Servicios Centrales puede disfrutar de la tarde previa a un festivo libre (Happy Noons), sujeto a acuerdo entre los equipos de trabajo para cubrir los turnos de guardia.
- El personal de la clínica recibe los turnos de trabajo con la antelación suficiente para permitir cambios y ajustes, facilitando así la adaptación a las necesidades de horario de los integrantes de la organización.
- Como medida adicional para mejorar la conciliación, en la actualidad, en Servicios Centrales se lleva a cabo una modalidad mixta que combina jornadas presenciales en la oficina con un día de teletrabajo a la semana.
- Con efecto de fomentar la conciliación entre la vida personal y laboral, se proporciona un día libre y un regalo a cada empleado que cumpla años un día laborable, con el fin de que pueda recrearse ese día-
- Los empleados, adicionalmente de sus vacaciones y estos días y/o tardes que admitimos, podrán disfrutar de 15 días de vacaciones adicionales con la condición de que sean destinados a proyectos solidarios que se lleven a cabo desde Clínica Baviera.

En Italia, durante el año 2023 se aplicaron las siguientes medidas:

- Se proporcionan los turnos de trabajo al personal de clínica con suficiente antelación, facilitando así la realización de cambios y ajustes necesarios para que los miembros de la organización puedan adaptarlos a sus necesidades de horario.
- Como medida de adaptación a las necesidades surgidas a raíz de la pandemia, en la actualidad, en Servicios Centrales se ha implementado una modalidad mixta. Esta modalidad combina jornadas presenciales en la oficina con un máximo de dos días de smartworking (a acordar según la exigencia del trabajo). Esta flexibilidad permite una mejor organización de los tiempos de trabajo y evita situaciones de aglomeración en la oficina.

Con el fin de atender las demandas particulares de la actividad, se ha establecido un sistema de guardias que requiere que los médicos estén listos para brindar atención de urgencia por teléfono. Sin embargo, cabe destacar que este proceso se encuentra organizado mediante turnos rotativos que aseguran el respeto al derecho de desconexión laboral.

Adicionalmente, en 2023 se ha implementado un programa de tutorización por parte de médicos senior hacia los juniors tanto digitalmente como de forma presencial, a través de canales oficiales habilitados por la empresa.

Adicionalmente, se ha llevado a cabo un análisis del absentismo de la organización, que arroja los datos que siguen:

DÍAS DE ABSENTISMO 2023*		
ESPAÑA	ALEMANIA	ITALIA
17.012	5.368	713

DÍAS DE ABSENTISMO 2022*		
ESPAÑA	ALEMANIA	ITALIA
14.668	4.925	812

*Cada día corresponde a una jornada laboral de 8 horas.

Además de estos beneficios, Clínica Baviera ha ofrecido los siguientes beneficios para sus empleados en 2023:

- Apoyo en la campaña de afloramiento de la discapacidad en colaboración con RRHH de Clínica Baviera
- Elaboramos un video explicativo haciendo un recorrido por las ayudas y beneficios disponibles, explicando el trámite para la solicitud de reconocimiento de grado de discapacidad
- Ayuda directa a empleado de Alemania por muerte de esposa cubriendo el sepelio y ayuda directa a los 3 hijos menores de edad del empleado viudo (se materializará en diciembre 2023)

- Ayuda a todos los empleados de España e Italia para material escolar - cubrirá a los empleados con hijos entre 2 y 18 años (excepto directores y médicos)
- Seguro de fallecimiento de empleados para pagar los estudios de los hijos hasta llegar a los 18 años.
- Ayuda por nacimientos a todos los empleados de Clínica Baviera en España - En noviembre 2023 se instauro igualmente en Italia.

4.6 SALUD Y SEGURIDAD

Grupo Clínica Baviera se atiene a la normativa en cuanto a Prevención de Riesgos Laborales de cada uno de los países en los que se encuentra, ya sea a través de un Servicio de Prevención Propio o con la contratación con un servicio de prevención ajeno, según el caso. En cualquier caso, se da respuesta a todas las obligaciones que marca la ley y se desarrollan todas las especialidades de la Prevención de Riesgos Laborales:

- Seguridad en el trabajo
- Higiene industrial
- Ergonomía y psicología aplicada
- Vigilancia de la salud

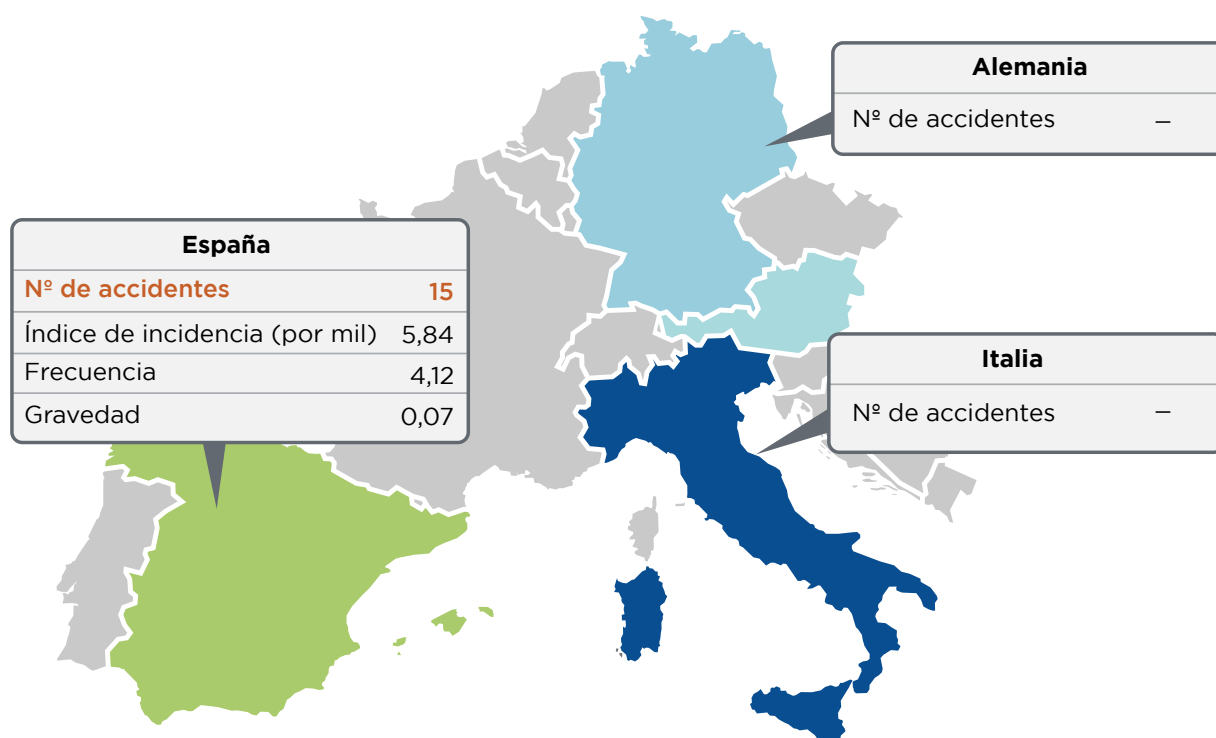
Durante el ejercicio del año 2023, se ha procedido a la realización de una Auditoría Legal externa del Sistema de Gestión de Prevención de Riesgos Laborales, cuyo objetivo se basaba en evaluar de manera sistemática, documentada y objetiva la eficacia del Sistema de Prevención de CLÍNICA BAVIERA conforme al art. 30 del RD 39/1997, Reglamento de los Servicios de Prevención, RSP concluyéndose en el informe que existe un buen nivel de integración en la operativa de la compañía impulsada por una Dirección General sensibilizada, informada y proactiva en la aplicación de la normativa en materia de prevención de riesgos laborales.

En la política de RSC mencionada con anterioridad, se subraya la importancia de asegurar un entorno laboral seguro y saludable tanto dentro de la empresa como en sus áreas de impacto. Las acciones destinadas a alcanzar este objetivo se detallan en la política de seguridad y salud laboral, con el compromiso de la empresa de proporcionar los medios y recursos necesarios para garantizar la seguridad y salud de sus empleados y de las personas ajenas a la organización.

Cabe destacar que, en Baviera Italia SLR, se dispone de certificación en ISO 45001. Actualmente, se está valorando ampliar el alcance al resto de sociedades italianas.

En España, durante 2023, se han producido un total de 15 accidentes con baja, en la gran mayoría de los casos accidentes “in itinere”, no produciéndose ninguno en el caso de Italia y Alemania. En España, el índice de incidencia (por mil)¹ se sitúa en 5,84 frente al 1,07 de 2022, el de frecuencia² (por millón) en 4,12 frente al 0,75 del ejercicio anterior y el de gravedad³ (por mil) en 0,07 frente al 0,00⁴ de 2022.

Asimismo, similar al ejercicio anterior, es importante destacar que no se han registrado casos de enfermedades profesionales ni se han lamentado pérdidas de vidas como consecuencia de accidentes laborales en el Grupo durante el año 2023.



1. Índice de incidencia (por mil): (número de accidentes con baja en jornada/ plantilla media) x103.
2. Índice de frecuencia (por millón): (número de accidentes con baja en jornada / total horas anuales trabajadas) x106.
3. Índice de gravedad (por mil): (número de jornadas perdidas por accidentes con baja/ total horas anuales trabajadas) x103.
4. Calculado sobre una plantilla media de 931 empleados.

4.7. FORMACIÓN

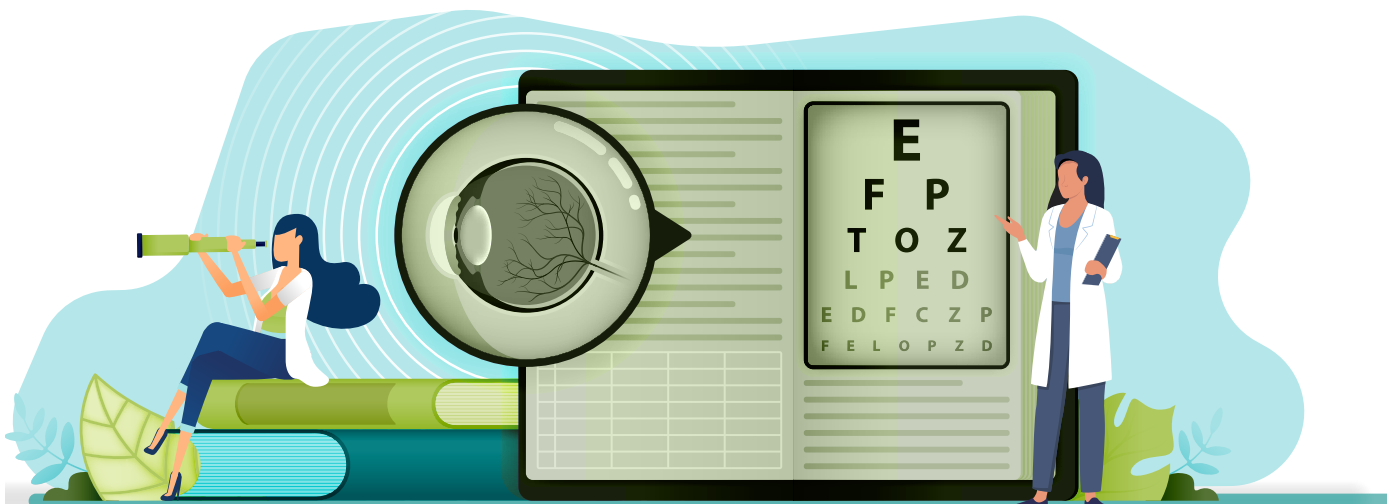
El Grupo promueve la formación de sus profesionales en unas condiciones de igualdad de oportunidades entre hombres y mujeres en el desarrollo de la carrera profesional y contribución a la consecución de los objetivos de la organización.

HORAS DE FORMACIÓN POR CLASIFICACIÓN PROFESIONAL 2023						
	Técnicos	Responsables	Directivos	Gerentes	Personal Atención al paciente	TOTAL
ESPAÑA	3.378	1.834	237	682	18.174	24.305
ALEMANIA	-	-	-	-	320	320
ITALIA	20	48	-	56	659	783
TOTAL	3.370	1.882	237	738	19.081	25.308

HORAS DE FORMACIÓN POR CLASIFICACIÓN PROFESIONAL 2022						
	Técnicos	Responsables	Directivos	Gerentes	Personal Atención al paciente	TOTAL
ESPAÑA	2.801	1.447	336	987	6.225	11.796
ALEMANIA	128	60	-	10	234	432
TOTAL	2.929	1.507	336	997	6.459	12.228

El 28 de marzo de 2022 se publica una política de RSC en la que se incluye la necesidad de fomentar la formación de capital humano, particularmente mediante la creación de oportunidades de empleo y el ofrecimiento de formación a los empleados, que permita el desarrollo de habilidades y el desarrollo del talento con el que cuenta la compañía.

En este sentido en 2022 se ha incorporado al equipo de RRHH una Responsable de Formación que está organizando toda la política de formación tanto de inicio como continua de la Compañía. También en 2022 se ha desarrollado una plataforma de formación online que permitirá generalizar la formación tanto en habilidades técnicas como en competencias personales.



4.8 IGUALDAD

En Grupo Clínica Baviera existe un firme compromiso con la igualdad de oportunidades, sin importar el género, raza, nacionalidad, origen social, edad, estado civil, orientación sexual, ideología, opiniones políticas religión o cualquier otra condición personal, física o social de sus profesionales.

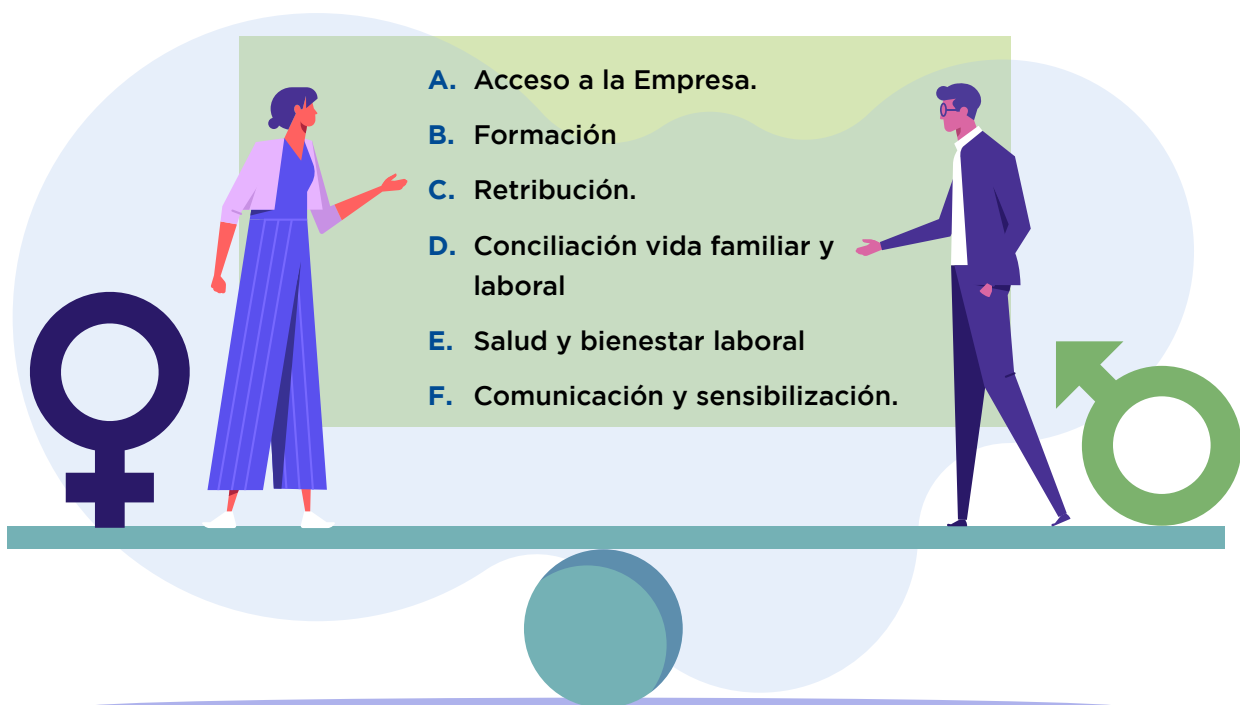
En consonancia con los principios establecidos por la Ley Orgánica 3/2007 para la igualdad efectiva de Mujeres y Hombres, el Grupo manifiesta su decidido compromiso de fomentar la igualdad real entre mujeres y hombres, eliminando obstáculos y estereotipos sociales que puedan persistir y obstaculizar su consecución. En este contexto, Clínica Baviera S.A, ha elaborado su borrador del Plan de Igualdad.

No obstante, ante los recientes cambios legislativos, la compañía se encuentra actualmente en proceso de aprobación de este, tras la actualización en 2023 de su Plan de Igualdad, abordando aspectos relacionados con:

- Acceso a la empresa
- Formación
- Retribución
- Conciliación entre la vida familiar y laboral
- Salud y bienestar laboral
- Comunicación y sensibilización.

Por otra parte, Grupo Clínica Baviera mantiene una postura inflexible contra el acoso, rechazando cualquier manifestación de violencia física, sexual, psicológica, moral, el abuso de autoridad en el entorno laboral, o cualquier comportamiento que genere un ambiente intimidatorio u ofensivo hacia los derechos de las personas dentro de la organización. Con este propósito, se han implementado todas las medidas necesarias para prevenir, detectar y eliminar el acoso laboral en el desarrollo de todas las actividades de la empresa.

Asimismo, durante el año 2023, se ha mantenido en vigor el Protocolo de prevención del acoso, el cual establece las medidas necesarias para la investigación, persecución y sanción de estas conductas en caso de que se produzcan. Para asegurar este proceso, la Comisión de Acoso Laboral, conformada por los responsables de los departamentos de RRHH, Financiero y



Asesoría Jurídica, se encarga de garantizar un tratamiento adecuado y brindar respuestas a las denuncias que puedan surgir del Canal de Denuncias puesto a disposición de los empleados y actualizado en el ejercicio 2023. Además, la Comisión informará sobre la vulneración de las disposiciones contempladas en el Código Laboral Interno mencionado. El protocolo de actuación establecido en el mismo se rige por los principios de celeridad y confidencialidad, con el compromiso de salvaguardar la intimidad y dignidad de las personas que puedan ser objeto de acoso.

4.9 ACCESIBILIDAD UNIVERSAL

La dedicación de Grupo Clínica Baviera hacia la calidad de sus servicios se refleja en su compromiso de hacer que sus clínicas sean accesibles para todas las personas que necesiten sus servicios. Las clínicas y centros de la red han eliminado cualquier barrera arquitectónica que pudiera dificultar la accesibilidad universal, asegurándose de que sus instalaciones sean accesibles. Este enfoque también se considera un criterio esencial para obtener las licencias de actividad correspondientes.

Las nuevas clínicas, así como las antiguas (Valencia, Tarragona, Burgos y Hospitalet) han sido adaptadas para dar cumplimiento a este criterio de accesibilidad durante 2023, de forma que todas ellas, cumplen con las siguientes normas de accesibilidad. Además, las clínicas antiguas también cumplen según normativa de cada momento y CCAA.

- El baño adaptado cumple la normativa en cuando a accesibilidad: perímetros, barras de apoyo, alturas mínimas, etc.
- En cuando a pasillos de evacuación: cumplimos diámetros en torno a las puertas y los anchos del pasillo en todo momento.
- Las rampas de acceso se realizan con pendientes menores del 10%
- En el mostrador de recepción se adapta con un ancho mínimo de 80cm.



4.10 MEDIDAS DE RESPUESTA ANTE LA EMERGENCIA SANITARIA

Durante el año 2023, la organización ha continuado con las medidas descritas para velar por el bienestar tanto físico como económico de las personas que conforman su plantilla, para lo que han desarrollado, adicionalmente, medidas como las que siguen:

- Se realizó la actualización de las Evaluaciones de Riesgos de todos los centros y puestos existentes en la compañía.
- Se realizaron todas las Planificaciones de la Actividad Preventiva de todos los centros de la compañía.
- Puesta a disposición de EPIs al personal de forma gratuita
- Se realizó el ofrecimiento para la realización de Reconocimientos Médicos a la totalidad de la compañía, llevándose a cabo los mismos a todo aquel que dio su consentimiento.
- Se actualizaron todos los Planes y Medidas de actuación ante emergencias.
- Se mantiene el seguro para empleados con cobertura de fallecimiento para que los hijos reciban una renta de 500€/mensuales hasta alcanzar la mayoría de edad.
- Durante 2023, se han establecido sesiones de Fisioterapia para los empleados del equipo quirúrgico. Se ofrece la posibilidad a los empleados de contar con dicha ayuda si lo necesitan.
- En el ejercicio 2023, se han ofrecido sesiones de apoyo psicológico gratuitas.



5. Respeto a los derechos humanos

La dedicación de Clínica Baviera a operar bajo los más altos estándares éticos se materializa a través de su Código de Conducta, que incorpora los principios del Grupo en relación con la responsabilidad, integridad, honestidad y profesionalismo. Este código, aplicable a todos los empleados del Grupo, rechaza el trabajo infantil prohíbe el trabajo forzoso, aboga por la abolición de la esclavitud moderna y defiende el derecho a una situación laboral conforme a la Ley.

Además, en el ejercicio anterior se aprobó la política de RSC anteriormente mencionada, que especifica la necesidad de “respetar los derechos humanos y laborales reconocidos en la legislación nacional e internacional, rechazando el trabajo infantil y forzoso u obligatorio, y respetando la libertad de asociación y negociación colectiva, así como los derechos de las minorías étnicas en los lugares donde desarrolla sus actividades, conforme a los términos establecidos en la Política de respeto de los derechos humanos.”

El Grupo también reafirma su compromiso de proporcionar condiciones laborales adecuadas para todos sus empleados, implementando los mecanismos necesarios para asegurar el cumplimiento de las disposiciones de los convenios fundamentales de la OIT que se centran en el respeto por la libertad de asociación y el derecho a la negociación colectiva. Asimismo, Clínica Baviera condena y prohíbe cualquier forma de trabajo infantil y forzoso o explotación infantil asociada a su cadena de suministro.

Para reforzar aún más estos compromisos, el Grupo se encuentra entre las empresas que han formado el Pacto Mundial de la ONU, alineando la estrategia y operaciones de la compañía con los Diez Principios Universales relativos a los DDHH, normas laborales, medioambiente y la lucha contra la corrupción.

Durante el ejercicio anterior se aprobó el Código Ético de Clínica Baviera en el Consejo (España). Dicho Código fue traducido al alemán e italiano, y, durante 2023 se han subsanado todas las posibles contradicciones por la propia normativa local versus la normativa española.

En 2023 se ha mantenido el sharepoint al que tienen acceso todos los empleados de Clínica Baviera (España), y en el que pueden consultar tanto las distintas políticas de la empresa como el propio Código Ético.

El Grupo cuenta también con un Canal de Denuncias a disposición únicamente de los empleados al que se puede acceder a través de correo electrónico. Además, en 2023, se ha abierto el Canal de Denuncias a terceros (clientes y proveedores), dando cumplimiento a los requisitos exigibles por la Ley 2/2023, de 20 de febrero, reguladora de la protección de las personas que informen sobre infracciones normativas y de lucha contra la corrupción.

Grupo Clínica Baviera sigue confiando en el compromiso y la cooperación de todos sus colaboradores ante cualquier comportamiento contrario al Código de Conducta. Este compromiso se ve ratificado dentro del proceso de contratación para todo el personal (SSCC y Clínica), a través de este proceso, deben firmar la entrega del Código Ético y revisado posteriormente en el ámbito de la evaluación de los controles penales.

Además, dicho Código Ético se encuentra alineado con otros códigos de conducta de sociedades relevantes. Del mismo modo, durante el 2023 se ha realizado una evaluación sobre los principales componentes de dicho Código de Conducta para los cuales se han diseñado una serie de cuestionarios que se encuentran pendientes de aprobación por parte de la Dirección, cuyo resultado se ha presentado en diciembre de 2023 al Comité de Auditoría.

Por ende, cabe destacar que durante el 2023 no se han detectado denuncias por incumplimiento del Código de Conducta tanto por los trabajos de auditorías realizados como por las denuncias recibidas en el canal.

Se espera que para el ejercicio 2024, se comiencen a incorporar cláusulas en los contratos de cumplimiento o conocimiento del Código de Conducta por parte de los proveedores.

Grupo Clínica Baviera confía en el compromiso y la cooperación de todos sus colaboradores ante cualquier comportamiento contrario al Código de Conducta. Este acto de responsabilidad afianza la honestidad en el desempeño de la actividad comercial, y puede prevenir la comisión de cualquier acto ilícito del que puedan derivarse consecuencias negativas para la empresa y su equipo.

Finalmente, una vez se ha hablado con los departamentos de RRHH y Legal en la última reunión de la Unidad de Cumplimiento, dado que no se ha realizado una formación previa, se decidió no realizar la encuesta de percepción ética.

Durante el 2024, se realizará un estudio conjunto sobre esta percepción entre los empleados. Además, en 2023, se centró por tanto en comprobar para los 3 países los siguientes ítems:

- Su aprobación formal
- Contenido mínimo
- Comunicación formal a los empleados contratados.
- Actualización y seguimiento.
- Recursos que apoyan el mismo.
- Creación de estructuras y asignación de responsabilidades.

Todo esto unido al trabajo que se hizo en 2022 de comprobar que se encuentran alineados con otros códigos éticos de empresas y que ya tenemos traducidos los códigos para Italia y Alemania hacen que la empresa cumpla.

En 2023, no se han detectado tanto por las denuncias como por los trabajos realizados de auditoría, ningún incumplimiento a reportar del Código de Conducta tanto por los trabajos de auditoría realizados como por las denuncias recibidas en el canal.

En el año 2023 se han recibido seis denuncias a través del Canal habilitado. Las seis se han resuelto satisfactoriamente para la Compañía.



6. Cuestiones relativas a la lucha contra la corrupción y el soborno

6.1. LUCHA CONTRA LA CORRUPCIÓN Y EL SOBORNO

Grupo Clínica Baviera dispone de diferentes herramientas para hacer frente y luchar contra la corrupción y el soborno, potenciando en todas sus sociedades un comportamiento ético y responsable. Entre estas herramientas, destaca el Modelo de Prevención de Delitos en el cual se analizan los posibles riesgos asociados a estas cuestiones, que pudieran darse con arreglo a la actividad que desarrolla el Grupo. Durante el

año 2023, a petición del Comité de Auditoría, se llevó a cabo una revisión de esta herramienta y se presentaron los resultados de la evaluación en el Comité de Julio 2023, sin que haya ningún riesgo significativo materializado.

Grupo Clínica Baviera se somete a evaluaciones externas diseñadas para prevenir o identificar posibles riesgos de corrupción y soborno en el curso de sus operaciones. Además, la organización ha implementado medidas complementarias para fortalecer estos sistemas de detección y prevención:

Órgano Responsable de Cumplimiento Penal

Fue establecido por el Consejo de Administración de Grupo Clínica Baviera en el año 2016. Este organismo, que opera bajo la supervisión del Comité de Auditoría, desempeña un papel fundamental en la supervisión, revisión y prevención. Está compuesto por los directores de los departamentos de Asesoría Jurídica, Finanzas y Recursos Humanos, y cuenta con un Manual que detalla sus responsabilidades.

El Consejo de Administración se reúne de manera regular para abordar asuntos relacionados con la organización. En aras de la transparencia, se documentan todos los temas tratados, así como los acuerdos y decisiones adoptadas, mediante actas de reunión. Durante 2023, se llevaron a cabo un total de 7 reuniones del Consejo de Administración.

Comité de auditoría

Se trata de un Comité de carácter permanente designado por el Consejo de Administración, compuesto por tres consejeros no ejecutivos. Entre ellos se incluyen dos consejeros independientes, Emilio Moraleda e Isabel Aguilera, y un consejero dominical que aporta su experiencia financiera, Shijun Wu. Consejeros dominicales: 33%; Consejeros independientes: 66%.

El Comité de Auditoría desarrolla un plan de acción para cada ejercicio y prepara un Informe Anual detallando sus actividades, el cual se presenta al Consejo en su totalidad. Este informe, se incorpora al Informe de Gestión de la Sociedad, y las conclusiones resultantes de cada sesión del Comité quedan registradas en un acta, de la cual se informa de manera oportuna al pleno del Consejo.

Durante 2023, se han realizado 6 reuniones del comité de auditoría.

Código ético	<p>Este Código constituye una afirmación de los principios y valores que deben orientar la conducta de todos los profesionales en Grupo Clínica Baviera tanto en sus relaciones internas como en aquellas con sus grupos de interés. Es imperativo que todo el personal del Grupo conozca el Código ético de la empresa, aplique sus principios y, en caso de cualquier infracción, informe a través del Canal de Denuncias establecido para tal fin.</p> <p>https://www.grupobaviera.es/accionistas-inversores/reglamento-interno-de-conducta/</p>
Comisión de Nombramientos y Retribuciones	<p>La Comisión se encuentra formada por consejeros no ejecutivos, y de acuerdo con su estructura, su presidente debe ser una figura independiente. En la actualidad, los integrantes de esta Comisión son Emilio Moraleda Martínez, quien ejerce como presidente, y dos vocales, Isabel Aguilera y Yongmei Zhang. Ambos, Isabel Aguilera y Emilio Moraleda, desempeñan roles como consejeros independientes, mientras que Yongmei Zhang ocupa la posición de consejera dominical. Durante 2023, se han realizado 5 reuniones de dicha comisión.</p>
Canal interno de Información	<p>Se utiliza para comunicar las acciones contrarias a los valores y principios recogidos en el Código Ético. También las situaciones en las que Grupo Clínica Baviera pueda incurrir en incumplimientos legislativos, y/o de normas y protocolos establecidos internamente. Este canal se asienta en los principios de máxima confidencialidad y no represalias.</p> <p>Durante el año 2023 se ha aprobado por el Consejo de Administración la Política del Sistema Interno de Información, aplicable a todo el Grupo, y cada estado donde el Grupo desempeña su actividad ha aprobado su propio Manual de Funcionamiento, todo ello de conformidad a la Directiva (UE) 2019/1937 así como las leyes nacionales que se han aprobado en desarrollo de aquella. Dentro del Sistema Interno de Información se establecen los distintos canales internos anteriormente descritos.</p>
Sistema disciplinario	<p>Este sistema disciplinario está en consonancia con la normativa laboral y se utiliza para aplicar sanciones en caso de incumplimientos del modelo de cumplimiento normativo y prevención de delitos en Clínica Baviera. La aplicación de este sistema sigue el régimen de faltas y sanciones establecido en el convenio colectivo de la sociedad a la que pertenezca el profesional infractor, o la legislación laboral aplicable.</p>
Código Interno de Conducta en los Mercados de Valores	<p>La versión mas reciente de este Código fue aprobada el 28 de octubre de 2022. Este documento establece las normas de conducta y comportamiento que deben seguir aquellos que participan en operaciones realizadas en estos mercados, con el propósito de promover la transparencia y proteger las inversiones.</p> <p>Se puede consultar en el siguiente enlace: https://www.grupobaviera.es/accionistas-inversores/reglamento-interno-de-conducta/</p>

Mapa de Riesgos Penales	<p>El objetivo de establecer este tipo de mapa es llevar a cabo una completa labor de supervisión y control sobre todas aquellas actividades que conciernen a la Sociedad. En este documento se identifican todas las actividades en cuyo ámbito podrían cometerse acciones delictivas y, por ende, generarse una posible responsabilidad penal por parte del Grupo Clínica Baviera.</p> <p>Del mismo modo en 2022-2023 se añadió dentro de la valoración de todos estos riesgos, la evaluación de las penas potencialmente aplicables a la persona jurídica. Todas las mencionadas practicas se ven fortalecidas por una serie de protocolos que regulan el proceso de formación de la voluntad de la entidad, así como la toma y ejecución de las decisiones.</p>
Reglamento del Consejo de Administración	<p>Este documento establece los principios de actuación del Consejo, las normas fundamentales de su estructura y funcionamiento, las pautas éticas para sus miembros, el sistema de supervisión y control, así como la política de información y relaciones con los diversos grupos de interés de la Compañía. El propósito es lograr la máxima transparencia, eficacia, impulso y control en sus funciones de administración, supervisión y representación de interés social. El Reglamento se puede consultar en el siguiente enlace: https://www.grupobaviera.es/accionistas-inversores/reglamento-del-consejo/</p>
Matriz de Poderes	<p>Este documento precisa y establece las diversas acciones que los representantes y directivos de la compañía pueden llevar a cabo en nombre de la empresa, así como los límites económicos que pueden asumir por cuenta y riesgo de la misma.</p>
Matriz de autorización interna	<p>Identifica el nivel de autorización superior encargado de validar y aprobar cada una de las acciones señaladas en el documento.</p>
Sistema de Control Interno sobre la Información Financiera (SCIIF)	<p>El objetivo es proporcionar a inversores y analistas información financiera que sea fiable y uniforme, fundamentando así sus decisiones de manera sólida.</p>

La política de remuneraciones de los Consejeros, así como el informe anual sobre dichas remuneraciones, se pueden consultar en el siguiente enlace:

<https://www.grupobaviera.es/accionistas-inversores/remuneraciones-de-los-consejeros/>

La Política Anticorrupción aprobada en marzo del ejercicio anterior, da lugar a poner en conocimiento de los empleados y terceros que tengan relación con el Grupo, un mensaje rotundo de oposición a la comisión de cualquier acto ilícito, penal o de cualquier otra índole.

En ningún caso, quedará justificada la comisión de un delito por parte del personal de la empresa, ni aun cuando tal actuación produjese, aparentemente, un beneficio de cualquier clase para el Grupo. Del mismo modo, el Grupo se encuentra dispuesto a combatir estos actos y a prevenir un eventual deterioro de su imagen y su valor reputacional.

6.2 APORTACIONES A ENTIDADES SIN ÁNIMO DE LUCRO

En 2023 se han realizado aportaciones a entidades sin ánimo de lucro por un valor 88.587 euros.

7. Cuestiones relativas a la sociedad

7.1 COMPROMISOS DE LA EMPRESA CON EL DESARROLLO SOSTENIBLE

Clínica Baviera se compromete con el desarrollo de su actividad de manera responsable, priorizando la generación de valor para sus grupos de interés, con un enfoque inclusivo hacia la sociedad. En todas las entidades que componen el Grupo Clínica Baviera, se establece un marco impulsado por la alta dirección que integra los valores corporativos de Ética y Responsabilidad Corporativa, los logros económicos, el arraigo y la confianza, la seguridad, y una constante orientación hacia el paciente como pilares fundamentales para promover un comportamiento responsable.

Como parte esencial de este compromiso, el Grupo impulsa activamente un modelo de negocio donde las comunidades locales son elementos esenciales en su actividad. Anualmente, Clínica

Baviera promueve y respalda grupos con especial vulnerabilidad, especialmente aquellos que lidian enfermedades visuales y sus implicaciones. De forma continua, la organización aporta su capital humano y conocimiento en la detección temprana y tratamiento de problemas oftalmológicos, contribuyendo activamente a la sociedad. Además, realiza donaciones económicas y de equipamiento médico a organizaciones comprometidas con la mejora de la calidad de vida de comunidades en dificultad.

Grupo Clínica Baviera finalmente aprobó en marzo de 2022 su Política de Responsabilidad Social Corporativa. Según los principios recogidos, Clínica Baviera realizó diferentes acciones sociales en 2023. Entre las más importantes destacan:



AYUDA OFTALMOLÓGICA EN ÁFRICA

- Finalizada la construcción de la clínica oftalmológica en Meki (Etiopía)
- Envío y llegada del material de equipos oftalmológicos a la clínica de Meki. Instalación de estos en la clínica durante la 3ª campaña médica llevada a cabo en marzo 2023.
- Se ha otorgado apoyo a la ONG Visio Sense Fronteres para la campaña médica llevada a cabo en Kenya con la que colaboraron médicos cirujanos de Clínica Baviera.

DONACIONES EN ESPECIE

- Donación de mascarillas y guantes de plástico al comedor social Siervas de Jesús de la Caridad
- Donación de viales de Fydrane para el proyecto de Salud oftalmológica en los campamentos de refugiados saharauis de Tinduf llevado a cabo por Médicos del mundo.
- Tres ordenadores donados a una familia en Valencia con pocos recursos para los estudios de sus hijos
- Donación de cuatro banquetas de quirófano a la ONG VISIO SENSE FRONTERAS para el hospital en Sierra Leona New Don Bosco Fambul.
- Donación de un proyector al comedor social Siervas de Jesús de la Caridad, así como mascarillas y guantes de látex, así como botellas de agua oxigenada al comedor social Siervas de Jesús de la Caridad en Madrid y en Bilbao
- La orden religiosa Hijas de la Caridad tiene una misión en Bebalem (El Chad) y llevan a cabo varios proyectos. Dentro del proyecto sanitario desde FBR hemos querido contribuir con la donación de algunos medicamentos oftalmológicos; colirios; antibióticos, corticoides, antialérgicos, lágrimas artificiales, pomada antibiótica, y pastillas de calcio.
- Donación de un microscopio a la ONG Visio Sense Fronteres para su hospital en Sierra Leona.

MEDIOAMBIENTE

- Apadrinamiento de un olivo solidario en el Ecoparque de Carboneros (Jaén). Con este proyecto se intenta luchar contra la despoblación del medio rural y se implica a los colegios en la cultura del olivo fomentando la biodiversidad.
- En 2023 se ha continuado dando la posibilidad a los empleados de Clínica Baviera para quedarse con los ordenadores reemplazados en las clínicas. A lo largo de 2023 se ha reciclado y sorteado 52 ordenadores a los que hemos dado una segunda vida.

VARIOS

- Revisión de la agudeza visual a 61 niños saharauis durante los meses de julio y agosto 2023 en colaboración con la ONG Vacaciones en Paz. Igualmente se revisó la agudeza visual a 3 niños ucranianos en Valencia y Alicante en colaboración con la ONG Juntos por la vida. Tanto en Madrid, Alicante y Valencia se alcanzó un acuerdo con el grupo de ópticas, Natural Optics Group para el suministro de gafas a aquellos niños que las necesitasen.
- Este año se ha vuelto a colaborar con la ONG Junior Achievement en Madrid y Barcelona, contando con la colaboración de 6 clínicas y con que adolescentes pasaron una jornada conociendo el funcionamiento de las clínicas.
- Elaboración de una Guía de Trato al Paciente con Discapacidad – una manera de ayudar a los empleados de las clínicas a mejorar en su trato a personas con discapacidad visible y no visible (se difundirá en las clínicas el 3 de diciembre 2023 con motivo del día Internacional de la Discapacidad)
- En Navidades se pone en marcha la compra por parte de todos los empleados de Clínica Baviera España de juguetes para 200 niños de familias en situación de exclusión social – los juguetes se entregarán en el comedor social de Madrid el 4 de enero 2024.

VOLUNTARIADO CORPORATIVO

Para el canal de voluntariado corporativo de Clínica Baviera, se ha ampliado las ciudades operativas de comedores sociales para que los empleados de Clínica Baviera puedan desarrollar la actividad filantrópica – actualmente opera en 13 ciudades de España (Madrid, Barcelona, Alicante, Valencia, A Coruña, Oviedo, Bilbao, Sevilla, Málaga, Burgos, Albacete, Zaragoza y Castellón). Se seguirá expandiendo el número de ciudades para 2024.

PARTICIPACIÓN EN EVENTOS

- En la maratón de Castellón se instaló en el stand de Clínica Baviera una urna para la recolecta de gafas para su envío a países en desarrollo.
- Coordinación de donación de 250 bolsas de Clínica Baviera para la Carrera Solidaria Pinto con el Sahara.
- Coordinación de donación de toallas de Clínica Baviera para el torneo de pádel organizado por la ONG Stop Ceguera.

EMPLEADOS DE CLÍNICA BAVIERA

- Apoyo en la campaña de afloramiento de la discapacidad en colaboración con RRHH de Clínica Baviera.
- Se elaboró un video explicativa haciendo un recorrido por las ayudas y beneficios disponibles, explicando el trámite para la solicitud de reconocimiento de grado de discapacidad.
- Ayuda directa a empleados por pérdida de familiares.
- Ayuda a todos los empleados de España e Italia para material escolar – cubriendo a los empleados con hijos entre 2 y 18 años.
- Ayuda por nacimientos a todos los empleados de Clínica Baviera en España - En noviembre de 2023, se puso en marcha en Italia.

WEBINARS

- Celebración de 3 webinars para todos los empleados de Clínica Baviera:
- Herramientas para tu Vida con Mónica González
- Entrevista al Padre Ángel – Fundador de la ONG Mensajeros de la Paz
- El humor, otra forma de mirar con el actor Pepe Viyuela.

PUBLICACIÓN DE LIBROS Y WEBS

- Publicación del libro del Doctor Carlos Laria: “Volar sin alas – vivir con E.L.A.” El autor sufre Esclerosis Lateral Amiotrófica y todo lo recaudado por la venta del libro irá destinado al apoyo a los enfermos por dicha enfermedad (asociación ADELA) (mayo 2023) - en octubre 2023 salió a la venta para el público alemán.
- Publicación de 2 libros (junio de 2023):
 - Sobre la última campaña a Meki: La luz de Etiopía (Texto: Rosa Villada y fotografía: Mario Miranda)
 - Sobre los 25 años de cooperación internacional del doctor José Ramón Villada: Las mil caras de la cooperación: historia de la ONG Stop Ceguera
- Creación de una biblioteca en el comedor social de A Coruña Hogar Sor Eusebia
- Lanzamiento de la web de Fundación Baviera Responsable
- Puesta en marcha de la web de Fundación Baviera Responsable
- Elaboración de un vídeo de Fundación Baviera Responsable en versión castellana e inglesa para reflejar la actividad que lleva a cabo la fundación.

7.2 SUBCONTRATACIÓN Y PROVEEDORES

Garantizar que toda la cadena de valor cumpla con principios éticos y regulaciones vigentes es un compromiso innegociable para el Grupo Clínica Baviera. La organización lleva a cabo procesos de selección y contratación que se rigen por la transparencia, la imparcialidad y la ausencia de cualquier tipo de sesgo o discriminación, asegurando la elección de proveedores de la más alta calidad.

Las relaciones comerciales establecidas por el Grupo están orientadas a promover la adhesión a los Compromisos de Sostenibilidad del Grupo. Se prioriza la protección de los pacientes, la oferta de servicios de máxima calidad y seguridad, y se garantiza el respeto a los derechos fundamentales de los trabajadores, su seguridad laboral y la preservación del medio ambiente.

La **Política de Proveedores** del Grupo detalla una serie de criterios específicos para la homologación de proveedores cuyo valor estimado de contratación anual supere los 25.000 euros (gráfico al final de esta página).

Este año 2023, se actualizaron las encuestas sobre proveedores para mejorar la relación con dicho grupo de interés y, además, se realiza una Evaluación de Proveedores periódicamente con la que se revisa el desempeño de cada proveedor homologado, certificaciones o sistemas de gestión de medio ambiente, calidad, prevención de riesgos laborales, derechos humanos, etc. implantados por las distintas empresas.

Grupo Clínica Baviera valora positivamente a las organizaciones firmantes del Pacto Mundial de las Naciones Unidas, aquellas que cumplen con la Ley General de Discapacidad y las que establecen metodologías para garantizar la satisfacción de los clientes.

Conforme a lo estipulado en el **Código de Conducta del Grupo**, en todo momento se garantiza la protección, información y transparencia con este grupo de interés. Además, se garantiza el cumplimiento de la normativa legal vigente en lo relativo a contratación y protección de datos de carácter personal.



7.3 ATENCIÓN A LOS PACIENTES

SEGURIDAD DE LOS PACIENTES

La seguridad y el bienestar de los pacientes son primordiales en Grupo Clínica Baviera. Se mantiene una constante vigilancia e implementación de las últimas tecnologías, equipos y materiales para asegurar que los clientes reciban la atención óptima que merecen.

Los profesionales son expertos en patologías oftalmológicas y se mantienen actualizados mediante una formación continua, incorporando constantemente nuevas competencias y técnicas innovadoras en este campo. Por otro lado, a los nuevos médicos, ahora se les hace pasar por un periodo de formación muy exhaustivo. Al finalizarlo, deben realizar un examen de conocimientos.

También se ha creado un laboratorio con el fin de realizar prácticas en intervenciones simuladas. Además, el equipo de I+D+i se enfoca en mejorar la eficacia de los procesos clínicos y garantizar los mejores resultados en los tratamientos que ofrece. Este departamento también se dedica a la investigación de las últimas innovaciones tecnológicas y materiales utilizados en implantes oftalmológicos para estar a la vanguardia en este ámbito.

Grupo Clínica Baviera cuenta con un Comité de Dirección Médica que, junto con el departamento de I+D+i, apoya y supervisa el correcto cumplimiento de todos los aspectos relacionados con seguridad del paciente.

Los pacientes están, en todo momento, informados y asesorados sobre los tratamientos que se les van a realizar y, también, sobre las posibles complicaciones que pudieran surgir.

Los profesionales de las clínicas conocen los requisitos legales en materia de seguridad del paciente, que están alineados con el protocolo denominado “Práctica clínica preferente”,

publicado por la Sociedad Española de Oftalmología y la Academia Americana de Oftalmología, donde se ofrecen las directrices para llevar a cabo una buena práctica clínica.

Grupo Clínica Baviera es consciente de la importancia de proteger la seguridad y confidencialidad de los datos personales de sus pacientes, especialmente los relacionados con su salud. Por eso, el Grupo ha aprobado en marzo de 2022 una Política de Protección de Datos (disponible en el siguiente enlace: <https://www.clinicabaviera.com/condiciones>) en la que se recoge el compromiso de la empresa de cumplir con la legislación vigente en materia de protección de datos y que se actualiza periódicamente.

En cada país donde opera, Grupo Clínica Baviera tiene un delegado de Protección de Datos, que se encarga de supervisar el cumplimiento y asesorar al resto de empleados de la organización, evitando así incurrir en brechas de seguridad. En este año 2023, se ha sustituido el delegado de Protección de Datos de la Clínica Torre Eva.

SATISFACCIÓN DE PACIENTES Y USUARIOS

El objetivo principal de Grupo Clínica Baviera es garantizar la plena satisfacción de sus pacientes mediante la prestación de servicios de calidad. La organización cuenta con mecanismos dedicados a la recopilación y obtención de opiniones y comentarios de los usuarios, con el fin de mejorar continuamente la excelencia en sus servicios.

En el sitio web del Grupo, se ha incorporado un formulario de atención al paciente diseñado para recibir sugerencias. Además, en cumplimiento con la normativa actual, todas las clínicas cuentan con formularios de quejas y reclamaciones disponibles para los usuarios. Cuando se presenta una queja o reclamación, la organización lleva a cabo una investigación interna del presunto problema, notificando al gerente de la clínica correspondiente la situación identificada e implementando un protocolo para la resolución de la queja. En 2023, el Grupo Clínica Baviera ha gestionado un total de 334 quejas.

CLÍNICA BAVIERA	2023	2022
Pacientes atendidos	263.655	247.169
Ratio Quejas	0,15%	0,13%

El Grupo cuenta con una Encuesta de Satisfacción del Paciente que recoge, por clínica, los datos relativos a la experiencia del cliente valorando aspectos claves del servicio y el NPS (Net Promoter Score). La satisfacción de los pacientes se mide en términos relativos a la lealtad y al grado de recomendación de nuestros servicios.

La puntuación obtenida en el año 2023 en el NPS con respecto a los tratamientos refractivos de laser y presbicia en la primera visita preoperatoria, es del 87,2%, manteniendo los niveles de años anteriores. En el caso de los pacientes que reciben el alta, la puntuación asciende al 92,4%.

NPS (NET PROMOTER SCORE)	2023	2022
Clínica Quirúrgica	87,20%	84,40%
Pacientes que reciben el alta.	92,40%	93,60%

Cuando los pacientes reciben el alta se les realiza una Encuesta de Satisfacción del Paciente para conocer sus impresiones y posibles sugerencias,

contribuyendo así a la mejora continua asistencial. Se les presentan seis cuestiones para que puntúen siendo 5 el más alto grado de satisfacción y 1 el mínimo. Los resultados obtenidos durante el ejercicio 2023 se muestran a continuación:

Factores Encuesta	Satisfacción tras la operación	Tiempo de espera	Enfermería	Doctores	Relación calidad/precio	Atención telefónica
Total 2023	4,86	4,64	4,91	4,93	4,75	4,86
Total 2022	4,86	4,62	4,91	4,92	4,75	4,86



8. Información fiscal

En el presente apartado se presenta la información fiscal correspondiente a los ejercicios 23-22:

INFORMACIÓN FISCAL GRUPO CLÍNICA BAVIERA (EJERCICIO 2023)			
Cantidades expresadas en miles de euros			
Grupo Clínica Baviera	BENEFICIO	IMPUESTO SOBRE BENEFICIO PAGADO	SUBVENCIONES A LA FORMACIÓN
España	29.936	9.545	75
Alemania	6.667	1.978	-
Italia	132	120	-
Total GRUPO	36.734	11.643	75

INFORMACIÓN FISCAL GRUPO CLÍNICA BAVIERA (EJERCICIO 2022)			
Cantidades expresadas en miles de euros			
Grupo Clínica Baviera	BENEFICIO	IMPUESTO SOBRE BENEFICIO PAGADO	SUBVENCIONES A LA FORMACIÓN
España	23.308	7.962	42
Alemania	6.335	1.609	-
Italia	504	122,817	-
Total GRUPO	30.147	9.694	42



9. Tablas referencias cruzadas - Criterios GRI

MODELO DE NEGOCIO		
ÁMBITO	CONTENIDOS	ESTÁNDARES GRI
Estrategia	ANALIZADO EN EL APARTADO 3 DE NUESTRA MEMORIA	<ul style="list-style-type: none"> ● GRI 2-13: Principales impactos, riesgos y oportunidades.
Gobernanza	ANALIZADO EN EL APARTADO 1 DE NUESTRA MEMORIA	<ul style="list-style-type: none"> ● GRI 2-9: Estructura de gobierno de la organización. ● GRI 2-11: Presidente del máximo órgano de gobierno.
ANÁLISIS DE MATERIALIDAD		
ÁMBITO	CONTENIDOS	ESTÁNDARES GRI
Análisis de materialidad	ANALIZADO EN EL APARTADO 2 DE NUESTRA MEMORIA	<ul style="list-style-type: none"> ● GRI 102-46 Definición de contenido del informe y límites del tema ● GRI 102-47 Lista de temas materiales ● GRI 103-1 Explicación del tema material y su límite



CUESTIONES AMBIENTALES		
ÁMBITO	CONTENIDOS	ESTÁNDARES GRI
Impactos y sistema de gestión ambiental	ANALIZADO EN EL APARTADO 4 DE NUESTRA MEMORIA	<p>Los estándares según Modelo GRI a los que se da respuesta son:</p> <ul style="list-style-type: none"> ● GRI 201-2: Implicaciones financieras y otros riesgos y oportunidades derivados del cambio climático ● GRI 307-1: Incumplimiento de la legislación y normativa ambiental
Contaminación atmosférica	ANALIZADO EN EL APARTADO 4 Y 4.2 DE NUESTRA MEMORIA	<ul style="list-style-type: none"> ● GRI 305-1: Emisiones directas de gases de efecto invernadero (GEI)
Economía circular y prevención y gestión de residuos	ANALIZADO EN EL APARTADO 4.3 DE NUESTRA MEMORIA	<ul style="list-style-type: none"> ● GRI 306-2: Residuos por tipo y método de eliminación
Cambio climático	ANALIZADO EN EL APARTADO 4.6 DE NUESTRA MEMORIA	<ul style="list-style-type: none"> ● GRI 305-4: Intensidad de las emisiones de GEI ● GRI 305-5: Reducción de las emisiones de GEI
Uso sostenible de los recursos	ANALIZADO EN EL APARTADO 4.4 DE NUESTRA MEMORIA	<ul style="list-style-type: none"> ● GRI 303-2: Gestión de los impactos relacionados con la descarga de agua. ● GRI 303-5: Consumo de agua ● GRI 301-1: Materiales utilizados por peso o volumen ● GRI 301-2: Insumos reciclados ● GRI 301-3: Productos reutilizados y materiales de envasado ● GRI 302-1: Consumo energético dentro de la organización ● GRI 302-4: Reducción del consumo energético ● GRI 305-2: Emisiones indirectas de GEI por generación de energía.
Protección de la biodiversidad	ANALIZADO EN EL APARTADO 4.6 DE NUESTRA MEMORIA	<ul style="list-style-type: none"> ● GRI 304-2: Impactos significativos de las actividades, productos y servicios en la biodiversidad

CUESTIONES SOCIALES Y RELATIVAS AL PERSONAL		
ÁMBITO	CONTENIDOS	ESTÁNDARES GRI
Empleo	ANALIZADO EN EL APARTADO 5.1 Y 5.6 DE NUESTRA MEMORIA	Los estándares según Modelo GRI a los que se da respuesta son: <ul style="list-style-type: none"> ● GRI 2-7: Información sobre empleados y otros trabajadores ● GRI 405-1: Diversidad en órganos de gobierno y empleados ● GRI 401-2: Beneficios para los empleados a tiempo completo que no se dan a los empleados temporales o a tiempo parcial ● GRI 405-2: Ratio del salario base y de la remuneración de mujeres frente a hombres.
Organización del trabajo	ANALIZADO EN EL APARTADO 5.6 Y 5.2 DE NUESTRA MEMORIA	<ul style="list-style-type: none"> ● GRI 103: Enfoque de gestión empleo
Salud y seguridad laboral (ssl)	ANALIZADO EN EL APARTADO 5.3 DE NUESTRA MEMORIA	<ul style="list-style-type: none"> ● GRI 403-2: Tipos de accidentes y tasas de frecuencia de accidentes, enfermedades profesionales, absentismo, días perdidos y número de muertes
Relaciones sociales	ANALIZADO EN EL APARTADO 5 DE NUESTRA MEMORIA	<ul style="list-style-type: none"> ● GRI 403-1: Representación de los trabajadores en comités formales trabajador-empresa de salud y seguridad.
Formación	ANALIZADO EN EL APARTADO 5.5 DE NUESTRA MEMORIA	<ul style="list-style-type: none"> ● GRI 404-1: Media de horas de formación al año por empleado
Accesibilidad	ANALIZADO EN EL APARTADO 5.6 DE NUESTRA MEMORIA	<ul style="list-style-type: none"> ● GRI 103: Enfoque diversidad e igualdad de oportunidades
Igualdad y gestión de la diversidad	ANALIZADO EN EL APARTADO 5.6 DE NUESTRA MEMORIA	<ul style="list-style-type: none"> ● GRI 405-1: Diversidad en órganos de gobierno y empleados

CUESTIONES RELACIONADAS CON EL RESPETO A LOS DERECHOS HUMANOS

ÁMBITO	CONTENIDOS	ESTÁNDARES GRI
Procedimientos de diligencia debida en materia de derechos humanos	ANALIZADO EN EL APARTADO 6 DE NUESTRA MEMORIA	Los estándares según Modelo GRI a los que se da respuesta son:
Denuncias por casos de vulneración de derechos humanos	ANALIZADO EN EL APARTADO 6 DE NUESTRA MEMORIA	<ul style="list-style-type: none"> ● GRI 406-1: Casos de discriminación y acciones correctivas emprendidas ● GRI 406-1 Incidentes de discriminación y medidas correctivas tomadas
Promoción y cumplimiento de convenios de la OIT	ANALIZADO EN EL APARTADO 6 DE NUESTRA MEMORIA	<ul style="list-style-type: none"> ● GRI 102-41 Convenios colectivos.
Procedimientos de diligencia debida en materia trabajo forzoso y trabajo infantil	ANALIZADO EN EL APARTADO 6 DE NUESTRA MEMORIA	N/A



CUESTIONES RELATIVAS A LA LUCHA CONTRA LA CORRUPCIÓN Y EL SOBORNO

ÁMBITO	CONTENIDOS	ESTÁNDARES GRI
Medidas preventivas contra la corrupción, el soborno y el blanqueo de capitales	ANALIZADO EN EL APARTADO 7 DE NUESTRA MEMORIA	Los estándares según Modelo GRI a los que se da respuesta son: <ul style="list-style-type: none"> ● GRI205-1: Operaciones evaluadas para riesgos relacionados con la corrupción ● GRI205-2: Comunicación y formación sobre políticas y procedimientos anticorrupción
Aportaciones a fundaciones y entidades sin ánimo de lucro	ANALIZADO EN EL APARTADO 7 DE NUESTRA MEMORIA	N/A

INFORMACIÓN RELATIVA A LA SOCIEDAD

ÁMBITO	CONTENIDOS	ESTÁNDARES GRI
Información relativa a la sociedad	ANALIZADO EN EL APARTADO 8.1 DE NUESTRA MEMORIA	Los estándares según Modelo GRI a los que se da respuesta son: <ul style="list-style-type: none"> ● GRI 413-1: Operaciones con participación de la comunidad local, evaluaciones del impacto y programas de desarrollo

PROVEEDORES Y SUBCONTRATISTAS		
ÁMBITO	CONTENIDOS	ESTÁNDARES GRI
Subcontratación y proveedores	ANALIZADO EN EL APARTADO 8.2 DE NUESTRA MEMORIA	<p>Los estándares según Modelo GRI a los que se da respuesta son:</p> <ul style="list-style-type: none"> ● GRI 308-2: Impactos ambientales negativos en la cadena de suministro y medidas tomadas ● GRI 414-2: Impactos sociales negativos en la cadena de suministro y medidas tomadas ● GRI 308-1: Nuevos proveedores que han pasado filtros de evaluación y selección de acuerdo con criterios ambientales ● GRI 414-1: Nuevos proveedores que han pasado filtros de evaluación y selección de acuerdo con criterios sociales.
Compromiso con el desarrollo local (compras locales)	ANALIZADO EN EL APARTADO 8.2 DE NUESTRA MEMORIA	<ul style="list-style-type: none"> ● GRI 201-1: Valor económico directo generado y distribuido ● GRI 204-1: Prácticas de adquisición. Proporción de gasto en proveedores locales.



INFORMACIÓN CLIENTES CONSUMIDORES

ÁMBITO	CONTENIDOS	ESTÁNDARES GRI
Salud y seguridad de consumidores	ANALIZADO EN EL APARTADO 8.3 DE NUESTRA MEMORIA	<p>Los estándares según Modelo GRI a los que se da respuesta son:</p> <ul style="list-style-type: none"> ● GRI 416-1: Evaluación de los impactos en la salud y seguridad de las categorías de productos o servicios ● GRI 416-2: Casos de incumplimiento relativos a los impactos en la salud y seguridad de las categorías de productos y servicios
Satisfacción de clientes	ANALIZADO EN EL APARTADO 8.3 DE NUESTRA MEMORIA	<ul style="list-style-type: none"> ● GRI 417-3: Casos de incumplimiento relacionados con comunicaciones de marketing

INFORMACIÓN FISCAL

ÁMBITO	CONTENIDOS	ESTÁNDARES GRI
Información fiscal	ANALIZADO EN EL APARTADO 8.4 DE NUESTRA MEMORIA	<p>Los estándares según Modelo GRI a los que se da respuesta son:</p> <ul style="list-style-type: none"> ● GRI 201-1: Valor económico generado y distribuido ● GRI 201-4: Asistencia financiera o recibida del gobierno

**CLÍNICA BAVIERA, S.A.
Y SOCIEDADES DEPENDIENTES**

**Informe de Verificación Independiente
del Estado de Información No Financiera
Consolidado del ejercicio 2023**



INFORME DE VERIFICACIÓN INDEPENDIENTE DEL ESTADO DE INFORMACION NO FINANCIERA CONSOLIDADO

A los accionistas de CLÍNICA BAVIERA, S.A.

De acuerdo al artículo 49 del Código de Comercio hemos realizado la verificación, con el alcance de seguridad limitada, del Estado de Información No Financiera adjunto (en adelante EINF) correspondiente al ejercicio finalizado el 31 de diciembre de 2023, de CLÍNICA BAVIERA, S.A. (en adelante la Sociedad) y sociedades dependientes (en adelante Grupo Clínica Baviera), que forma parte del Informe de Gestión consolidado del Grupo.

Responsabilidad de los administradores

La formulación del EINF incluido en el Informe de Gestión consolidado del Grupo Clínica Baviera, así como el contenido del mismo, es responsabilidad de los administradores de la Sociedad. El EINF se ha preparado de acuerdo con los contenidos recogidos en la normativa mercantil vigente y siguiendo los criterios de los Sustainability Reporting Standards de Global Reporting Initiative (estándares GRI) seleccionados, de acuerdo a lo mencionado para cada materia en la "Tabla de Referencias Cruzadas" incluida en el Capítulo 9 del citado Estado.

Esta responsabilidad incluye asimismo el diseño, la implantación y el mantenimiento del control interno que se considere necesario para permitir que el EINF esté libre de incorrección material, debida a fraude o error.

Los administradores de la Sociedad son también responsables de definir, implantar, adaptar y mantener los sistemas de gestión de los que se obtiene la información necesaria para la preparación del EINF.

Nuestra independencia y control de calidad

Hemos cumplido con los requerimientos de independencia y demás requerimientos de ética del Código de Ética para Profesionales de la Contabilidad (incluyendo las normas internacionales sobre independencia) emitido por el Consejo de Normas Internacionales de Ética para Profesionales de la Contabilidad (IESBA, por sus siglas en inglés) que está basado en los principios fundamentales de integridad, objetividad, competencia y diligencia profesionales, confidencialidad y comportamiento profesional.

Nuestra firma aplica la Norma Internacional de Gestión de la Calidad (NIGC) 1, que requiere que la firma diseñe, implemente y opere un sistema de gestión de la calidad que incluya políticas y procedimientos relativos al cumplimiento de los requerimientos de ética, normas profesionales y requerimientos legales y reglamentarias aplicables.

El equipo de trabajo ha estado formado por profesionales expertos en revisiones de Información no Financiera y, específicamente, en información de desempeño económico, social y medioambiental.

Member of



Nuestra responsabilidad

Nuestra responsabilidad es expresar nuestras conclusiones en un informe de verificación independiente de seguridad limitada basándonos en el trabajo realizado. Hemos llevado a cabo nuestro trabajo de acuerdo con los requisitos establecidos en la Norma Internacional de Encargos de Aseguramiento 3000 Revisada en vigor, "Encargos de Aseguramiento distintos de la Auditoría o de la Revisión de Información Financiera Histórica" (NIEA 3000 Revisada) emitida por el Consejo de Normas Internacionales de Auditoría y Aseguramiento (IAASB) de la Federación Internacional de Contadores (IFAC) y con la Guía de Actuación sobre encargos de verificación del Estado de Información No Financiera emitida por el Instituto de Censores Jurados de Cuentas de España.

En un trabajo de seguridad limitada los procedimientos llevados a cabo varían en su naturaleza y momento de realización, y tienen una menor extensión, que los realizados en un trabajo de seguridad razonable y, por lo tanto, la seguridad que se obtiene es sustancialmente menor.

Nuestro trabajo ha consistido en la formulación de preguntas a la Dirección, así como a las diversas unidades del Grupo Clínica Baviera que han participado en la elaboración del EINF, en la revisión de los procesos para recopilar y validar la información presentada en el EINF y en la aplicación de ciertos procedimientos analíticos y pruebas de revisión por muestreo que se describen a continuación:

- Reuniones con el personal del Grupo, para conocer el modelo de negocio, las políticas y los enfoques de gestión aplicados, los principales riesgos relacionados con esas cuestiones y obtener la información necesaria para la revisión externa.
- Análisis del alcance, relevancia e integridad de los contenidos incluidos en el EINF del ejercicio 2023 en función del análisis de materialidad realizado por el Grupo y descrito en el capítulo 2, "Análisis de materialidad", considerando los contenidos requeridos en la normativa mercantil en vigor.
- Análisis de los procesos para recopilar y validar los datos presentados en el EINF del ejercicio 2023.
- Revisión de la información relativa a los riesgos, las políticas y los enfoques de gestión aplicados en relación a los aspectos materiales presentados en el EINF del ejercicio 2023.
- Comprobación, mediante pruebas, en base a la selección de una muestra, de la información relativa a los contenidos incluidos en el EINF del ejercicio 2023 y su adecuada compilación a partir de los datos suministrados por las fuentes de información.
- Obtención de una carta de manifestaciones de los Administradores y la Dirección.

Conclusión

Basándonos en los procedimientos realizados y en las evidencias que hemos obtenido, no se ha puesto de manifiesto aspecto adicional alguno que nos haga creer que el EINF de Clínica Baviera, S.A. y sociedades dependientes correspondiente al ejercicio anual finalizado el 31 de diciembre de 2023 no ha sido preparado, en todos sus aspectos significativos, de acuerdo con los contenidos recogidos en la normativa mercantil vigente y siguiendo los criterios de los estándares GRI seleccionados, descritos de acuerdo a lo mencionado para cada materia en la "Tabla de Referencias Cruzadas" incluida en el Capítulo 9 del citado Estado.

Member of

Párrafo de énfasis

En base al Reglamento (UE) 2020/852 del Parlamento Europeo y del Consejo de 18 de junio de 2020 relativo al establecimiento de un marco para facilitar las inversiones sostenibles, así como en base a los Actos Delegados promulgados de conformidad con lo establecido en dicho Reglamento, se establece la obligación de divulgar información sobre la manera y la medida en que las actividades de la empresa se asocian a actividades económicas elegibles en relación con los objetivos medioambientales de uso sostenible y protección de los recursos hídricos y marinos, transición a una economía circular, prevención y control de la contaminación y protección y restauración de la biodiversidad y ecosistemas, y respecto de determinadas nuevas actividades incluidas en los objetivos de mitigación y adaptación al cambio climático, por primera vez para el ejercicio 2023, adicional a la información referida a actividades elegibles y alineadas ya exigida en el ejercicio 2022 en relación con los objetivos de mitigación del cambio climático y de adaptación al cambio climático. Por otra parte, en la medida en que la totalidad de las actividades económicas de Clínica Baviera, S.A. son consideradas no elegibles y por tanto no alineadas, no se proporciona un desglose de actividades económicas alineadas en relación con los objetivos medioambientales anteriormente indicados ni con las nuevas actividades incluidas en los objetivos de mitigación del cambio climático y de adaptación al cambio climático. Adicionalmente, cabe señalar que los administradores de CLÍNICA BAVIERA, S.A. han incorporado información sobre los criterios que, en su opinión, permiten dar mejor cumplimiento a las citadas obligaciones y que están definidos en el apartado 1.8 "Taxonomía europea" del EINF adjunto. Nuestra conclusión no ha sido modificada en relación con esta cuestión.

Uso y distribución

Este informe ha sido preparado en respuesta al requerimiento establecido en la normativa mercantil vigente en España, por lo que podría no ser adecuado para otros propósitos y jurisdicciones.

AUREN AUDITORES SP, S.L.P.



Patricia Blázquez Sevillano

8 de abril de 2024

INSTITUTO DE CENSORES
JURADOS DE CUENTAS
DE ESPAÑA

AUREN AUDITORES SP,
S.L.P.

2024 Núm. 01/24/00869

SELLO CORPORATIVO: 30,00 EUR

Sello distintivo de otras actuaciones

Member of



Alliance of
independent firms

